

ОЧЕРКЪ ШЕЛКОВОДСТВА ВЪ РОССІИ.



Составиль

И. Л. Гольдарбейтеръ.



Отдѣльный оттискъ

изъ „Ежегодника Департамента Земледѣлія“ за 1914 годъ.



ПЕТРОГРАДЪ.

Типографія В. Ф. Киршбаума (отдѣленіе), Новоисаакіевская, 20.

1915.

Очеркъ шелководства въ Россіи.

Составиль **И. Л. Гольдарбейтеръ.**

Введеніе. Приступая къ описанію нашего отечественнаго шелководства, мы постараемся дать въ настоящемъ очеркѣ правдивую картину того состоянія, въ какомъ шелководство находится въ настоящее время. Такое подробное описаніе является впервые въ этой области, и мы надѣемся, что оно принесетъ посильную помощь всѣмъ тѣмъ, кто такъ или иначе причастенъ къ этой отрасли.

Такъ какъ шелководство не только у насъ въ Россіи, но и во всѣхъ остальныхъ странахъ, занимающихся шелководствомъ (Японія, Китай, Франція, Италія и т. д.), составляетъ занятіе наименѣе обеспеченныхъ группъ населенія, то необходимо поэтому принять соотвѣтствующія мѣры для поддержанія по возможности этой отрасли. Поэтому настоящій очеркъ будетъ не только касаться состоянія шелководства въ Россіи за послѣдніе года (1907 по 1912 г.), но вмѣстѣ съ тѣмъ будутъ приведены различныя мѣры для поднятія этой отрасли на должную высоту.

Краткій обзоръ шелководства въ Россіи. Во всей Россіи есть три шелководныхъ раіона, которые различны по своимъ климатическимъ условіямъ и по развитію шелководства. Въ то время, какъ въ первомъ изъ этихъ раіоновъ, т. е. въ Средне-Азіатскомъ краѣ, климатическія условія, какъ нельзя лучше, подходятъ къ развитію этой отрасли хозяйства во всѣхъ ея видахъ, во второмъ, т. е. на Кавказѣ, замѣчается между отдѣльными областями въ климатическомъ отношеніи сильная разниа, препятствующая правильному развитію шелководства; что же касается третьяго, Южно-Русскаго, раіона, то, за исключеніемъ нѣсколькихъ южныхъ губерній (напр., Бессарабской, Херсонской и Таврической), шелководство въ немъ не можетъ успѣшно развиваться, въ виду различныхъ метеорологическихъ условій и большой индифферентности мѣстнаго населенія.

Обработка шелковой нити, которой преимущественно занимаются на Кавказѣ, ведется здѣсь болѣе систематически и планомерно, чѣмъ въ Туркестанѣ, гдѣ до правильной постановки этой отрасли хозяйства, могущей дать населенію достаточно прибыли, еще довольно далеко. Но въ Южно-Русскомъ районѣ шелкообрабатывающая промышленность совсѣмъ не привилась, отчасти потому, что урожай коконовъ здѣсь не великъ, а главнымъ образомъ вслѣдствіе отсутствія въ населеніи того стремленія къ обработкѣ сырыхъ матеріаловъ, каковое замѣчается въ первыхъ двухъ районахъ.

Слѣдующія цифровыя данныя даютъ полную картину экономическаго положенія нашего шелководства, взявъ наивысшій урожай коконовъ, достигнутый въ каждомъ изъ трехъ районовъ:

	Урожай.	На сумму.
Кавказъ	360.000 пуд. сыр. кок.	5.400.000 р.
Туркестанъ съ Бухарой	235.000 » » »	3.500.000 »
Югъ Россіи	6.000 » » »	90.000 »
Итого . . .	601.000 пуд.	8.990.000 р.

Для того, чтобы получить такое количество сырыхъ коконовъ, требуется для оживленія 4.215.000 зол. гренны, распределенной по этимъ же тремъ районамъ:

Кавказъ расходуетъ на оживленіе до	2.390.000 зол. гренны
Туркестанъ » » » »	1.800.000 » »
Югъ Россіи » » » »	25.000 » »
<hr/>	
4.215.000 зол. гренны.	

Потребная на оживленіе грена получается изъ слѣд. странъ:

1) изъ за-границы въ среднемъ ежегодно . .	4.787.520 зол.
2) » Туркестана » » . .	242.853 »
3) » Кавказа » » . .	178.848 »
4) » юга Россіи » » . .	9.564 »
<hr/>	
Итого . . .	5.218.785 зол.

Остающееся количество неизрасходованной гренны въ размѣрѣ 1.003.785 зол. отсылается въ Персію. Эти цифры могутъ колебаться то въ одну, то въ другую сторону, въ зависимости отъ спроса на грену и результатовъ предыдущаго урожая коконовъ. Обращаясь къ первой таблицѣ, мы должны отмѣтить, что при настоящей постановкѣ

шелководства въ Россіи урожай сырыхъ коконовъ достигъ максимальной высоты и что, по нашему мнѣнію, онъ до тѣхъ поръ не будетъ повышаться, пока у насъ не измѣнится техника червекормленія и у шелководовъ не появится желаніе измѣнить кореннымъ образомъ принципы шелководства. Послѣдніе еще у насъ очень примитивны и значительно отстали отъ тѣхъ усовершенствованныхъ приѣмовъ, которые давно привились въ шелководныхъ раіонахъ Западной Европы.

Изъ третьей таблицы мы видимъ, что изъ общаго количества грены, потребной Россіи, послѣдняя поставляетъ всего 10% ея. Это печальное явленіе объясняется, съ одной стороны, отсутствіемъ знанія и опытности у русскихъ шелководовъ—условія, необходимыхъ для приготовленія доброкачественной грены, а съ другой—привозомъ очень дешевой, и притомъ низкаго качества, турецкой грены.

Нерѣдко турецкій гренеръ, не сумѣвшій сбыть свою грону у себя на родинѣ, пріѣзжаетъ къ нашимъ шелководамъ (это замѣчается въ южныхъ раіонахъ Закавказья и Туркестана), реализируетъ по какой угодно цѣнѣ свой товаръ и уѣзжаетъ обратно, предоставивъ мѣстному шелководу съ нимъ возиться, какъ онъ можетъ. Воспретить же ввозъ недоброкачественной грены нельзя, за отсутствіемъ соотвѣтствующаго закона объ обязательномъ контролѣ ея.

Русскому шелководу приходится за привозимую грону изъ-за границы ежегодно уплачивать до 1.200.000 рублей, каковая сумма осталась бы въ нашей странѣ, если бы гренажъ развить у насъ въ такой мѣрѣ, чтобы мы своей греной могли удовлетворить спросъ русскаго шелководства.

Что касается ввоза шелка-сырца за 1906—1910 г., то онъ увеличился въ вѣсовомъ отношеніи на 56%, а въ отношеніи стоимости на 76%, что видно изъ нижеслѣдующей таблицы:

Года.	Шелка-сырца или грежи.	Сумма.
1906	57.800 пуд.	13.884 тыс. руб.
1907	64.100 »	17.172 » »
1908	59.800 »	16.044 » »
1909	66.100 »	18.022 » »
1910	88.800 »	23.794 » »

Если же принять во вниманіе общее количество ввозимаго шелковаго товара (шелкъ-сырецъ, шелковые отбросы, шелкъ-крученый и т. п.) за тотъ же періодъ, то сумма ввоза равняется:

Года.	Общее кол. ввоза въ пуд.	Общая сумма.
1906	102.800 тыс.	18.901 тыс. руб.
1907	107.400 »	23.551 » »
1908	113.700 »	23.249 » »
1909	126.000 »	25.752 » »
1910	159.300 »	33.164 » »

Это увеличеніе является слѣдствіемъ, какъ общаго подъема ма-нуфактурной промышленности въ Россіи, такъ и быстро растущей шелкоткацкой промышленности, которая постепенно переходитъ отъ ручного труда къ механическому. Все увеличивающаяся потребность шелка въ Россіи удовлетворяется, къ сожалѣнію, иностраннымъ матеріаломъ; увеличеніе же собственной добычи его до того незначительно, что оно даже чрезвычайно мало отражается на рынкѣ. Общая добыча шелка на Кавказѣ равняется 15.000—18.000 пуд. грежи; подвозъ же шелка изъ Туркестана съ каждымъ годомъ сокращается, такъ какъ мѣстные шелководы предпочитаютъ продавать коконы непосредственно скупщикамъ для иностраннаго рынка, нежели заниматься самимъ переработкой этого матеріала въ нить.

Потребленіе шелка въ Россіи въ настоящее время достигаетъ 180.000 пудовъ ежегодно. Это количество является дѣйствительною цифрою потребленія потому, что вывозъ изъ Россіи предметовъ шелковаго производства ограничивается лишь коконами, да остатками отъ производствъ изъ-за недостатка шелкомотальныхъ или шелкокрутильныхъ предпріятій.

Какое количество коконовъ вывозится изъ Россіи за границу, показываютъ слѣдующія цифры:

Года.	Коконны.	Сумма.	Шелков. очески.	Сумма.
1906	118.800 пуд.	5.832 тыс. р.	31.100 пуд.	867 тыс. р.
1907	92.800 »	4.642 » »	30.100 »	843 » »
1908	88.600 »	4.375 » »	21.000 »	675 » »
1909	133.400 »	6.640 » »	37.000 »	1.123 » »
1910	101.200 »	5.088 » »	29.000 »	856 » »

Общее же количество вывозимыхъ шелковыхъ продуктовъ (шелкъ и издѣлія) за послѣднее пятилѣтіе выражаютъ слѣдующія цифры:

Года.	Общее колич. вывоза въ пудахъ.	Общая сумма.
1906	150.500	3.313 тыс. руб.
1907	123.400	5.615 » »
1908	109.800	5.108 » »
1909	171.400	7.895 » »
1910	130.500	6.050 » »

Отсталость техники шелководства и отсутствіе коммерческихъ организацій мѣшаетъ болѣе полному развитію этой отрасли промышленности. Примѣненіе новыхъ техническихъ методовъ безусловно улучшить состояніе рынка и задержать вывозъ коконовъ. Только тогда возможно насажденіе у насъ шелкокрутильной промышленности, и мы не будемъ стоять передъ необходимостью отдавать свое сырье на переработку за границу, чтобы получать оттуда пряжу, уже значительно вздорожавшую въ цѣнѣ.

Для развитія шелкомотального и шелкокрутильного производства необходимо, чтобы Правительство пошло предпринимателямъ, по возможности, навстрѣчу. Эта помощь можетъ выразиться во введеніи безпошлиннаго ввоза специальныхъ машинъ, или, въ крайнемъ случаѣ, обложеніемъ послѣднихъ ставками, не выше тѣхъ, которыя установлены на сельско-хозяйственныя машины. Но цѣлесообразнѣе всего было бы установить высокую пошлину на шелкъ-грежу, примѣрно, на 10 рублей золотомъ съ пуда. Выполнить это можно было бы 31 окт. 1917 года, когда придется составлять новый торговый договоръ съ Италіей.

Въ заключеніе остается еще освѣтить, какія затраты были сдѣланы Правительствомъ для поднятія шелководства во всей Имперіи. Помѣщенная ниже таблица даетъ наглядное изображеніе этихъ затратъ по районамъ шелководства, начиная съ 1907 г. по 1913 г.

Года.	Кавказъ		Югъ Россіи		Туркестанъ	
	мѣропр.	инструкт. дѣятельн.	мѣропр.	инструкт. дѣятельн.	расход. на мѣр. Д. З.	инструкт. дѣят. расх. Д. З.
1907. . . .	26.740 р.	18.260 р.	8.700 р.	1.800 р.	—	600 р.
1908. . . .	26.740 »	18.260 »	10.200 »	3.300 »	—	600 »
1909. . . .	26.740 »	18.260 »	10.700 »	4.200 »	—	600 »
1910. . . .	26.740 »	18.260 »	18.187 »	5.200 »	3.200 р.	720 »
1911. . . .	23.335 »	23.240 »	23.743 »	7.875 »	3.500 »	720 »
1912. . . .	23.010 »	23.240 »	35.411 »	9.550 »	12.150 »	7.600 »
1913. . . .	33.775 »	23.240 »	49.108 »	12.640 »	13.600 »	8.450 »

Къ описанію шелководства по районамъ приступимъ въ ниже слѣдующемъ.

I. Средне-Азіатскій районъ (Туркестанъ, Бухара, Хива).

Общій обзоръ Туркестанскаго шелководства. Въ средней Азіи шелководство представляетъ одну изъ древнѣйшихъ отраслей хозяйства, занесенную сюда изъ Китая. Въ IV столѣтн

послѣ Р. Хр. шелководство перешло сперва въ Бухару, въ тогдашнее княжество Хотанъ, а затѣмъ въ среднюю Азію. Въ настоящее время оно сосредоточено въ Ферганской, Самаркандской и Сыръ-Дарьинской областяхъ.

Выкармливаніемъ шелковичныхъ червей занимаются здѣсь исключительно женщины, старики и дѣти, благодаря чему, доходъ, получаемый отъ разведенія тутоваго шелкопряда, является большимъ подспорьемъ для мѣстнаго населенія и идетъ на удовлетвореніе мелкихъ домашнихъ нуждъ. Оживленіе грены (яички тутоваго шелкопряда) и дальнѣйшіе приемы червекормленія, практикуемые туземнымъ населеніемъ, въ большинствѣ случаевъ являются первобытными. Желая получить коконы пораньше, шелководы приступаютъ къ оживленію грены слишкомъ рано, держать ее подъ кроватью, за пазухой, при чемъ подъ вліяніемъ теплоты тѣла, черви выводятся уже на 8—12 день, что является безусловно вреднымъ для ихъ дальнѣйшей жизни и роста. Держать червей въ сакляхъ, въ которыхъ живутъ хозяева, и другихъ антисанитарныхъ помѣщеніяхъ; кормятъ ихъ скудно и не въ установленное время, при чемъ въ самомъ молодомъ возрастѣ имъ даютъ почки тутоваго дерева, листья безъ вѣтокъ, а затѣмъ цѣлыя вѣтки; что касается перемѣны подстилокъ и разрѣженія червей, то это вовсе не примѣняется. Изъ всего вышесказаннаго видно, что при такомъ уходѣ за червячками страдаетъ и урожай коконовъ; они выходятъ по большей части дряблыми и съ малымъ содержаніемъ шелка. Бросается въ глаза у туземнаго населенія особенность, заключающаяся въ томъ, что всякій старается, какъ можно раньше начать оживленіе, т. е. ранней весной и до распусканія листьевъ, дабы раньше вынести на базаръ коконы и получить болѣе высокую цѣну. Въ силу стремленія къ наживѣ, червей приходится кормить не листьями, а уже почками тутоваго дерева, и поэтому часто случается, что къ концу выкормки не только не хватаетъ листьевъ собственныхъ деревьевъ, но и приходится закупать ихъ въ другихъ мѣстахъ. Изъ-за всѣхъ вышеприведенныхъ недочетовъ, червячки становятся хилыми, вялыми и неспособными завить коконы нормальной величины; кромѣ того, изъ-за такого кормленія развиты между ними различныя болѣзни, отъ которыхъ они массами погибаютъ.

Послѣ того, какъ средне-азиатскія владѣнія въ 1865 году были присоединены къ русскимъ землямъ, началась новая эра для туземнаго шелководства. Многіе южно-русскіе шелководы переѣхали въ завоеванный край устраивать тутовые плантаціи и заняться червекормленіемъ уже на европейскій ладъ. Они себѣ завоевали исключительное



Рис. 113. Коконный рынокъ въ г. Кутаисѣ.
(Къ ст. „Очеркъ шелководства въ Россіи“).



Рис. 114. Черводня въ окрестностяхъ гор. Шуши.



Рис. 115. Червоводня в окрестностях гор. Закаталы.



Рис. 116. Туземный способ выкормки червей в Бакинской губ.

положеніе среди туземныхъ шелководовъ, и въ настоящее время всѣ болѣе или менѣе рационально устроенныя плантаціи и червоводни принадлежатъ русскому населенію. Но въ большинствѣ случаевъ все же приходится отмѣчать антисанитарное состояніе самихъ помѣщеній, гдѣ производится выкормка червя. Немудрено поэтому, что при такихъ условіяхъ получается и низкій урожай коконовъ, равняющійся отъ 4—10 ф. на золотникъ грены, между тѣмъ, какъ целлюлярная гrena (отъ удачно прошедшихъ племенныхъ выкормокъ отбираются наилучшіе коконы и пускаются на племя) даетъ до 30 ф. сырыхъ коконовъ на золотникъ грены. Несмотря на это, еще сравнительно недавно шелководство процвѣтало въ Туркестанѣ и не только удовлетворяло мѣстному спросу, но и отправляло значительное количество коконовъ и шелка въ Европейскую Россію, Францію и Италію. По свѣдѣніямъ средне-азиатской ж. д., вывезено коконовъ и шелка: въ 1907 году — 84.000 пуд., въ 1908 г. 110.618 пуд. и въ 1909 г. — 130.183 пуда. Не взрвая на появленіе въ краѣ съ прибытіемъ русскихъ болѣе или менѣе усовершенствованныхъ приемовъ по червокормленію и шелкомотанію, и несмотря на то, что качество шелка улучшилось, шелководство въ Туркестанѣ, начиная съ 70-хъ годовъ пр. ст., значительно сократилось, вслѣдствіе появившейся здѣсь эпизотін шелковичнаго червя, которая нанесла жестокой ударъ шелководству, и потому вывозъ коконовъ въ Россію и другія страны упалъ до минимума. Но вскорѣ стали приниматься энергичныя мѣры для поддержанія мѣстнаго шелководства: устраиваются гренажныя заведенія для снабженія здоровой греной, шелководовъ обучаютъ правильному веденію дѣла, разрѣшается безошлинный ввозъ заграничной целлюлярной грены и учреждается въ 1902 году Самаркандская контрольная для грены станція, которую переводятъ въ городъ Скобелевъ (называвшійся раньше Новымъ-Маргеланомъ), Ферганской области, какъ главный центръ шелководства. Благодаря всѣмъ этимъ мѣропріятіямъ, туркестанское шелководство начинаетъ вновь возрождаться, и главнѣйшимъ райономъ становится Фергана (кромѣ Ошскаго уѣзда), гдѣ добывается 65% сырыхъ коконовъ всего Средне-Азиатскаго района, или около 150.000 пуд., и гдѣ занимаются шелководствомъ до 37% общаго числа хозяйствъ. По даннымъ областного статистическаго комитета урожай Ферганы за послѣдніе годы выразился въ слѣдующихъ цифрахъ.

въ 1907 г.	176.346	пудовъ
» 1908 »	153.424	»
» 1909 »	146.741	»
» 1910 »	163.972	»
» 1911 »	186.114	»

Второе мѣсто занимаетъ Ходжентскій уѣздъ, Самаркандской области, съ добычей сырыхъ коконовъ 20% или около 47.000 пуд.; на третьемъ—остальная часть Самаркандской области съ Ошскимъ уѣздомъ, Ферганской области, съ урожаемъ 9% или 20.000 пудовъ. На четвертомъ—Сыръ-Дарьинская область, Закаспійскій край съ Бухарой и Хивой, съ урожаемъ 6% или около 15.000 пуд. сырыхъ коконовъ. Слѣдовательно, урожаемъ всего края равняется при настоящихъ условіяхъ отъ 225.000 до 250.000 пуд. сырыхъ коконовъ, на сумму 2.800 тыс. до 3.300 тыс. руб. Эти данныя лишь приблизительны, такъ какъ при разбросанности края и незначительнаго контроля надъ этой отраслью нельзя себѣ уяснить болѣе или менѣе приблизительную цифру всего урожая; поддается же учету лишь то количество коконовъ, которое ввозится въ Россію и Западную Европу; сколько же остается на мѣстныя нужды—совершенно неизвѣстно. На гренажъ идутъ слѣдующія породы: бѣлая багдадская и французская желтая; коконы же туземной выкормки не отличаются хорошими качествами и не годятся на гренажъ.

Сыръ-Дарьинская область. Въ Ташкентскомъ уѣздѣ и въ туземной части города Ташкента шелководство находится въ жалкомъ состояніи. По обслѣдованіи даннаго раіона выяснилось, что шелководствомъ занимаются по обимъ берегамъ рѣкъ Ангрени, Чирчикъ и Колесъ, и число дворовъ, занимающихся этой отраслью, равнялось въ 1912 году 4.500, при чемъ оживлено было въ томъ же году 3 п. 20 ф. грены, противъ 1 п. 20 ф. въ 1911 году; сборъ же коконовъ въ 1912 г. равнялся 2.220 пудамъ, т. е. отъ 7 до 8 фун. сырыхъ коконовъ на золотникъ грены. Причиной такого состоянія шелководства надо считать небрежность и примитивность выкормки червей, отсутствіе достаточнаго количества тутовыхъ деревьевъ, а главное, что нѣтъ постоянной инструкторской помощи. Разводится по большей части багдадская порода.

Закаспійскій край. Въ Асхабадскомъ уѣздѣ постановка шелководства крайне примитивна и выходъ коконовъ и урожай ихъ получается очень незначительный. Приготовленная на земскія средства целлюлярная грена, въ количествѣ 3 ф. 91 зол., была бесплатно роздана населенію, которое, помимо этого количества, приобрѣло также и турецкую въ количествѣ 1 п. 10 ф. Урожай вышелъ слѣдующій: изъ целлюлярной получилось 161 п. 3 ф., т. е. 17 ф. на золотникъ грены, а изъ турецкой 600 пуд., т. е. 5 ф. на золотникъ. Изъ областного питомника было бесплатно роздано около 9.000 деревьевъ шелковицы.

Въ Атекскомъ и Серахскомъ уѣздахъ занимаются шелководствомъ исключительно туркмены. Въ 1912 г. было оживлено 15 фун. 12 зол.

грены, давшей 185 пуд. 14 фун. коконовъ, такъ что выходъ равнялся 5 фун. на золотникъ грены.

Въ Тохтамышскомъ и Отомышскомъ приставствахъ оживлено было грены 8 фун. 73 зол., съ урожаемъ 105 пуд. 12 фун., также по 5 фун. на золотникъ.

Въ Каракалинскомъ приставствѣ занимаются также шелководствомъ, но тамъ коконы идутъ на мѣстныя нужды.

Для того, чтобы поставить въ этой области шелководство на должную высоту, необходимо заручиться содѣйствіемъ областной администраціи, которая пришла бы на помощь при устройствѣ червоходень, устроила бы показательныя червекормленія и частныя бесѣды по шелководству.

Бухара и Хива. По историческимъ даннымъ шелководство перешло въ Бухарское ханство, въ тогдашнее княжество Хотанъ, въ IV стол. по Р. Хр. Невѣста князя, китайская принцесса, узнавъ, что на новой ея родинѣ не существуетъ культивированія шелковичнаго червя и обработки шелковаго волокна, рѣшила ввести эту отрасль въ нынѣшнюю Бухару и для этого перенесла тайкомъ (подъ страхомъ смерти), въ своей высокой прическѣ нѣкоторое количество грены.

Шелководство въ этихъ ханствахъ обставлено ничуть не лучше, чѣмъ въ Туркестанскомъ краѣ. Наблюдается такая же примитивность и небрежность по отношенію къ червекормленію, какъ и въ другихъ шелководныхъ раіонахъ. Здѣсь шелководство развито въ нѣкоторыхъ бекствахъ (въ Бухарѣ: въ Гиссарскомъ, Керминскомъ, Чиракчинскомъ, Шахрнзябскомъ и Кабадіанскомъ; въ Хивѣ: въ раіонѣ г. Хивы и Ханкинскомъ бекствѣ); остальные части страны неудобны для шелководства по своей почвѣ, напр., въ Хивѣ господствуютъ пески, въ Бухарѣ, въ южной и восточной частяхъ,—горныя цѣпи, а въ сѣверной и западной частяхъ—тоже пески.

Шелководствомъ въ Бухарѣ занимается лишь туземное населеніе, такъ какъ вопросъ о правахъ пріобрѣтенія земельной собственности русскими подданными въ Бухарскомъ ханствѣ еще не рѣшенъ, поэтому огромныя пространства плодороднѣйшей земли остаются неиспользованными. Бросается также въ глаза ненормальное положеніе, при которомъ самая жизнь русскихъ подданныхъ въ ханствѣ сдѣлалась фактически невозможной, такъ какъ разрѣшеніе на пребываніе ихъ зависитъ отъ Бухарской администраціи, которая къ этому вопросу относится далеко недоброжелательно.

Никакихъ точныхъ данныхъ относительно шелководства какъ въ Бухарѣ, такъ и въ Хивѣ не имѣется. Предполагаютъ, что урожай

сырыхъ коконовъ въ Бухарѣ равняется около 20.000 пуд., а въ Хивѣ до 2.000 пуд. Тутовое дерево растетъ на всемъ пространствѣ Бухарскаго ханства. Этими деревьями пользуются не только для червекормленія, но и для получения плодовъ. Въ горной части южнаго ханства (Дарвасть, Рошанъ, Шугнанъ и др.) бѣлая шелковица разводится на высотѣ до 8.000 футовъ надъ уровнемъ моря и имѣетъ тамъ весьма важное продовольственное значеніе. Плоды шелковицы не только служатъ лакомствомъ, но и главной повседневной пищей горцевъ, гдѣ хлѣбъ представляется рѣдкостью. Въ низменныхъ частяхъ ханства, гдѣ развито шелководство, тутовое дерево не только служитъ какъ плодовое, но и имѣетъ обширное распространеніе въ качествѣ корма для тутоваго шелкопряда. Въ бассейнѣ рѣки Заравшана, въ городѣ Кабадіанѣ, Кабадіанскаго бекства, въ Гиссарскомъ бекствѣ, а также по берегамъ верхняго теченія рѣкъ Сурханъ и Кафирнигамъ, растетъ также шелковица въ большомъ количествѣ.

Въ странѣ не существуетъ никакой правительственной инструкторской помощи для поднятія шелководства; она осталась въ такомъ первобытномъ состояніи, какъ была лѣтъ 20 тому назадъ.

Кромѣ шелководства, туземное населеніе занимается еще выдѣльваніемъ шелковыхъ матерій; ихъ шелкоткацкіе станки самаго примитивнаго свойства; таковы же и шелкомотальныя машины. Тѣмъ не менѣе, при первобытномъ состояніи промышленности Бухарское ханство вырабатываетъ на 1½ милл. шелковыхъ тканей, а что касается товарообмѣна съ Россіей, то вывозъ товаровъ въ Россію равнялся лѣтъ 50 тому назадъ—7 милл. руб. въ годъ, взамѣнъ чего Россія отпускала Бухарѣ товаровъ только на 400.000 руб. въ годъ. Нынѣшній вывозъ Бухары равняется около 20 милл. въ годъ, а ввозъ изъ Европ. Россіи около 17½ милл.

Грена. Изъ-за появившихся въ 74-мъ году прошлаго столѣтія въ Туркестанѣ эпизотій шелколичныхъ червей, шелководство стало замѣтно падать. Болѣзни внесли полное опустошеніе въ червоводни туземцевъ, окончательно подорвавъ значеніе шелководства, какъ доходной статьи народнаго хозяйства.

Въ 1875 году знаменитый ученый Пастеръ занялся изученіемъ болѣзней шелколичнаго червя, при чемъ онъ сдѣлалъ открытіе, создавъ новую эру въ шелководствѣ. Открытіе заключалось въ способѣ полученія безболѣзненной грены путемъ микроскопическаго изслѣдованія производителей.

Первую инициативу по распространенію въ Туркестанскомъ краѣ среди населенія целлюлярной грены взяло на себя Правительство. Была

открыта въ 1886 году въ г. Ташкентѣ гренажная станція, а въ 1888 г. такія же открывались послѣдовательно въ Самаркандѣ, Новомъ-Маргеланѣ и Петро-Александровкѣ, которыя ежегодно раздавали слѣдующее количество грены:

Самаркандская станція . . .	около 30 ф. —	2.880 з.
Петро-Александровская	до 10 » —	960 »
Ново-Маргеланская	5 » —	480 »
Ташкентская	16½ » —	1.575 »
Итого.		5.895 з.

Для того, чтобы судить, насколько слабо эти учрежденія удовлетворяли требованіямъ шелководовъ, достаточно указать, что потребность края и Бухары равняется до 1.800.000 зол. грены. Задачей этихъ станцій было приготовленіе целлюлярной грены и снабженіе ею мѣстнаго населенія. Такъ какъ земскій расходъ сперва равнялся 1.200 руб., а съ 1900 года 3.800 руб. на каждую станцію, то само собою разумѣется, что количество приготовляемой станціями целлюлярной грены не было очень велико и равнялось всего 2.000 зол. въ годъ. Между прочимъ, отмѣтимъ, что Самаркандская контрольная для грены станція приготовила въ 1912 году 250 зол. грены. Недостающее количество было привезено изъ-за границы. А такъ какъ станціи не имѣли, изъ-за скромнаго бюджета, возможности проконтролировать всю привезенную въ страну грону, то и недоброкачественная грена поступала на рынокъ. Но станціи все же сыграли важную роль. Часть населенія, убѣдившись въ преимуществѣ приготовленной правительственными гренажными станціями грены, по способу Пастера, стала съ тѣхъ поръ предъявлять требованія на целлюлярную грону.

Въ 1892 году высшая администрація края прибѣгла къ рѣшительной мѣрѣ и учредила надъ торговлей греной правительственный контроль, обязательный для всѣхъ гренеровъ и гренопромышленниковъ. Къ продажѣ допускалась только доброкачественная грена, которая изслѣдовалась станціями, и тутъ же накладывалась правительственная бандероль; зараженная же отправлялась обратно за границу. Ввозъ доброкачественной грены сталъ постепенно увеличиваться, благодаря охранительнымъ мѣрамъ, и въ 1900 году достигъ небывалой цифры—въ 3.590.000 зол., что видно изъ слѣдующей таблицы:

въ 1892 г.	250.000 зол.	въ 1897 г.	728.000 зол.
» 1893 »	295.000 »	» 1898 »	971.040 »
» 1894 »	420.000 »	» 1899 »	1.405.340 »
» 1895 »	535.000 »	» 1900 »	3.590.000 »
» 1896 »	686.000 »		

По истеченіи девяти лѣтъ дѣйствія въ Туркестанѣ обязательнаго контроля грены, послѣдній, по разнымъ причинамъ, пересталъ существовать, главнымъ образомъ потому, что обязательный контроль грены въ предѣлахъ Имперіи можетъ быть введенъ только законодательнымъ порядкомъ, а не личной властью начальника края. Привозъ ея сталъ постепенно падать и достигъ въ 1912 г. 1.375.930 зол., что видно изъ слѣдующихъ цифръ:

въ 1901 г.	2.950.000 зол.	въ 1907 г.	986.590 зол.
» 1902 »	1.360.670 »	» 1908 »	1.256.700 »
» 1903 »	1.024.375 »	» 1909 »	— »
» 1904 »	1.174.415 »	» 1910 »	1.792.732 »
» 1905 »	1.334.500 »	» 1911 »	2.519.666 »
» 1906 »	1.210.300 »	» 1912 »	1.375.930 »

Вслѣдствіе отміны обязательнаго контроля грены, возобновился привозъ дешевой грены, подчасъ зараженной, и это обстоятельство крайне вредно отозвалось на развитіи мѣстнаго шелководства. Слѣдующія цифры показываютъ, какое количество грены было съ 1901 г. по 1912 г. обандеролено и забраковано:

Года.	Обандеролено.	Забраковано.
1901	2.590.000 зол.	360.000 зол.
1902	1.267.850 »	92.820 »
1903	962.675 »	61.700 »
1904	1.019.880 »	154.555 »
1905	1.258.520 »	75.980 »
1906	1.262.810 »	47.550 »
1907	951.400 »	35.190 »
1908	1.081.700 »	175.000 »

Послѣ выясненія, что контроль грены въ предѣлахъ Имперіи можетъ быть введенъ только законодательнымъ порядкомъ, законъ этотъ былъ въ 1901 году отміненъ, и гренерамъ, а также и торговцамъ, было вновь разрѣшено торговать какой угодно греной. Тогда различныя общества стали вновь ходатайствовать передъ Правительствомъ о введеніи прежняго закона объ обязательномъ контролѣ грены, и отміченный въ 1901 году законъ вновь рассмотрѣнъ и разработанъ и внесенъ уже на утвержденіе законодательныхъ палатъ.

Такъ какъ потребное количество грены для Туркестана и Бухары равняется около 1.800.000 зол., а готовится на мѣстѣ только

около 400.000 зол., то остальное количество приходится выписывать из-за границы и Кавказа. По даннымъ Кавказской шелководственной станціи, было привезено въ Туркестанъ и Персію слѣдующее количество грены:

въ 1907 г.	3.110.400 зол.	въ 1910 г.	2.688.000 зол.
» 1908 г.	1.900.800 »	» 1911 г.	2.764.800 »
» 1909 г.	2.803.200 »	» 1912 г.	2.887.680 »

Для изслѣдованія такого огромнаго количества грена была представлена въ гренажныя станціи въ слѣдующихъ городахъ: Самаркандъ, Скобелевъ, Андижанъ, Кокандъ и Наманганъ; она распредѣлялась по породамъ слѣдующимъ образомъ:

	1910 г.	1911 г.	1912 г.
багдадская бѣлая . . .	1.541.722 зол.	2.109.296 зол.	1.190.452 зол.
французская желтая . .	251.010 »	410.370 »	185.478 »

Поступившая для изслѣдованія грена распредѣлялась между различными контрольными станціями за послѣднее трехлѣтіе слѣдующимъ образомъ.

Представлено было: въ 1910 г. — 1.792.732 зол., въ 1911 г. — 2.519.666 зол., въ 1912 г. — 1.375.930 зол.

	въ 1911 г.	въ 1912 г.
Изъ нихъ: въ Андижанъ	36.750 зол.	21.000 зол.
» Кокандъ	1.958.565 »	891.898 »
» Скобелевъ	333.324 »	307.612 »
» Самаркандъ	120.120 »	73.584 »
» Наманганъ	70.907 »	81.836 »
	<hr/> 2.519.666 зол.	1.375.930 зол.

Означенное количество было привезено:

	въ 1910 г.	въ 1911 г.	въ 1912 г.
изъ Турціи	880.161 зол.	1.332.801 зол.	691.736 зол.
» Франціи	251.010 »	430.370 »	185.478 »
» Кавказа	631.991 »	739.965 »	16.940 »
и приготовлено на мѣстѣ	28.570 »	36.530 »	487.776 »

Несмотря на такое значительное поступленіе грены для нуждъ шелководства, все же наблюдался иногда въ ней недостатокъ. Недостающее количество покрывалось, обыкновенно, изъ запасовъ шелководныхъ кампаній предыдущихъ лѣтъ. Если же получался излишекъ,

то онъ отправлялся отчасти въ Персію или Бухару, а отчасти оставлялся въ запасъ для слѣдующей шелководной кампаніи.

Г о д ъ.	Привезено.	Излишекъ.	Недостающее количество.
Въ 1907 г.	1.074.100 зол.	свѣд. не им.	свѣд. не им.
» 1908 »	1.608.000 »	—	20.585 зол.
» 1909 »	свѣд. не им.	свѣд. не им.	свѣд. не им.
» 1910 »	1.726.000 зол.	667.732 зол.	—
» 1911 »	1.537.000 »	982.616 »	—
» 1912 »	1.423.000 »	—	47.070 зол.

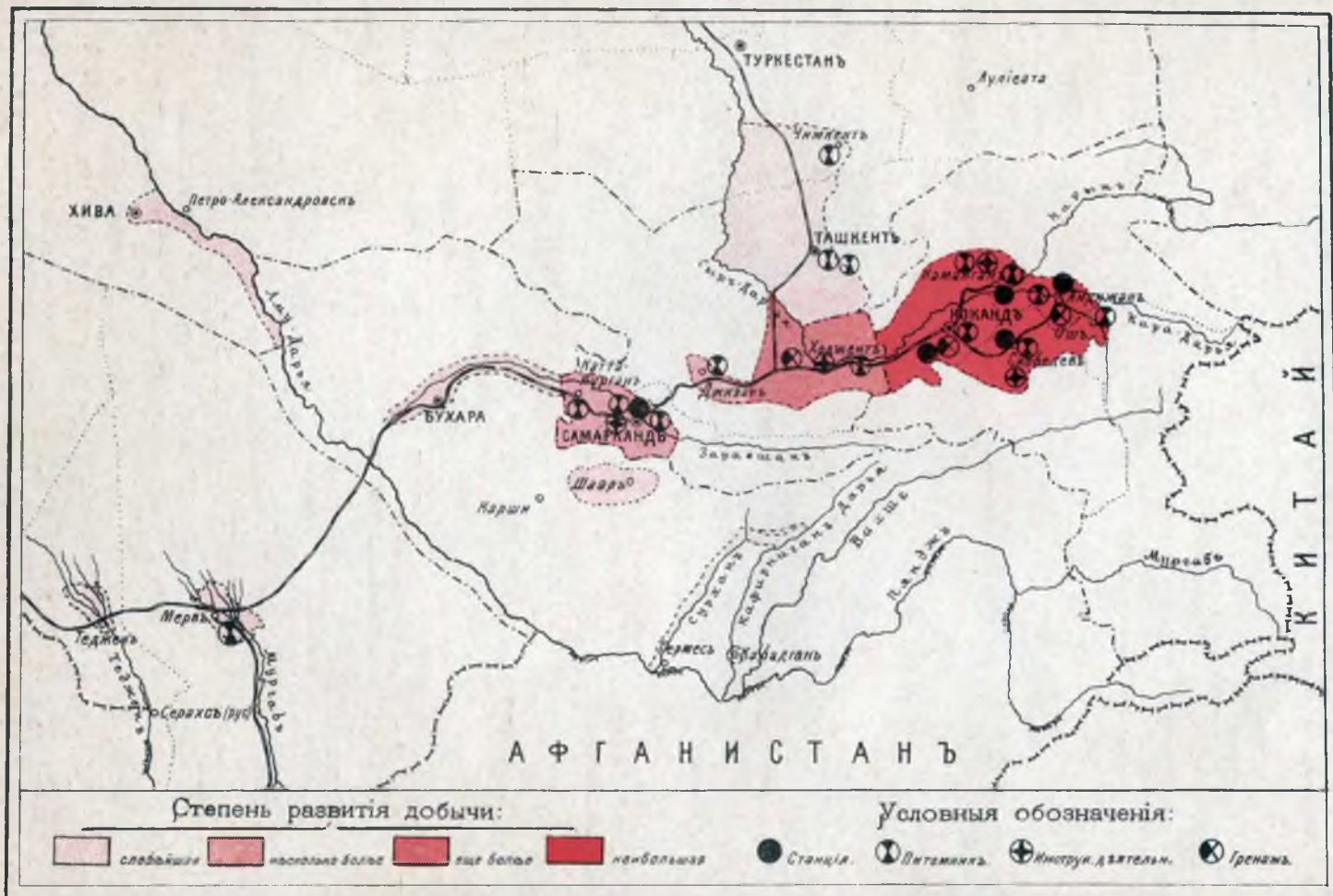
Учрежденіе обязательнаго контроля грены, кромѣ того, дало толчокъ производству целлюлярной грены на мѣстѣ. Такъ, въ Туркестанѣ, главнымъ образомъ въ Ферганской области, существуетъ рядъ гренерныхъ заведеній, приготовляющихъ на мѣстѣ вполнѣ здоровую и доброкачественную грену. Самыми значительными изъ нихъ являются грен. зав. Евтихиде въ городѣ Маргеланѣ съ производствомъ 150.000 зол. грены и въ гор. Кокандѣ грен. зав. Мандалака, также до 150.000 зол. Въ общемъ, всѣ гренерныя заведенія въ Туркестанѣ приготовляютъ $\frac{1}{4}$ всего потребнаго количества грены для всей страны и Бухары (1.800.000 зол.) или 450.000 зол.

Къ сожалѣнію, нашлись и такія гренерныя заведенія, которыя изготовляютъ завѣдомо непригодную для оживленія грену. Такъ, въ 1905 году (новѣйшихъ цифръ не имѣется) было приготовлено зараженной грены въ количествѣ около 400.000 зол.

Урожай коконовъ. Такъ какъ хорошій урожай коконовъ зависитъ, съ одной стороны, отъ доброкачественности грены, а съ другой—отъ болѣе или менѣе рациональнаго поставленнаго червекормленія, то нельзя ожидать урожая тамъ, гдѣ существуютъ еще примитивныя способы по выкормкѣ и уходу за червяками. Пока приемы не будутъ замѣнены болѣе новыми, до тѣхъ поръ Туркестанскій край, не взирая на свои прекрасныя климатическія условія, не въ состояніи будетъ давать того урожая, котораго отъ него требуютъ. Вотъ причина, почему урожай сырыхъ коконовъ не превышаетъ 250.000 пуд. или 85.000 пуд. сухихъ коконовъ на сумму до 4 милл. рублей.

Въ двухъ нижеслѣдующихъ таблицахъ указано: въ первой—общій урожай всего Туркестана, а во второй—распредѣленіе урожая по раіонамъ. Къ сожалѣнію, у насъ подробныя цифровыя данныя имѣются только за 1907 и 1908 г.г., а за остальные года значатся количество урожая коконовъ и сумма ихъ стоимости.

Географическое распределение добычи сырых коконовъ въ средне-азиатскихъ владѣнiяхъ.



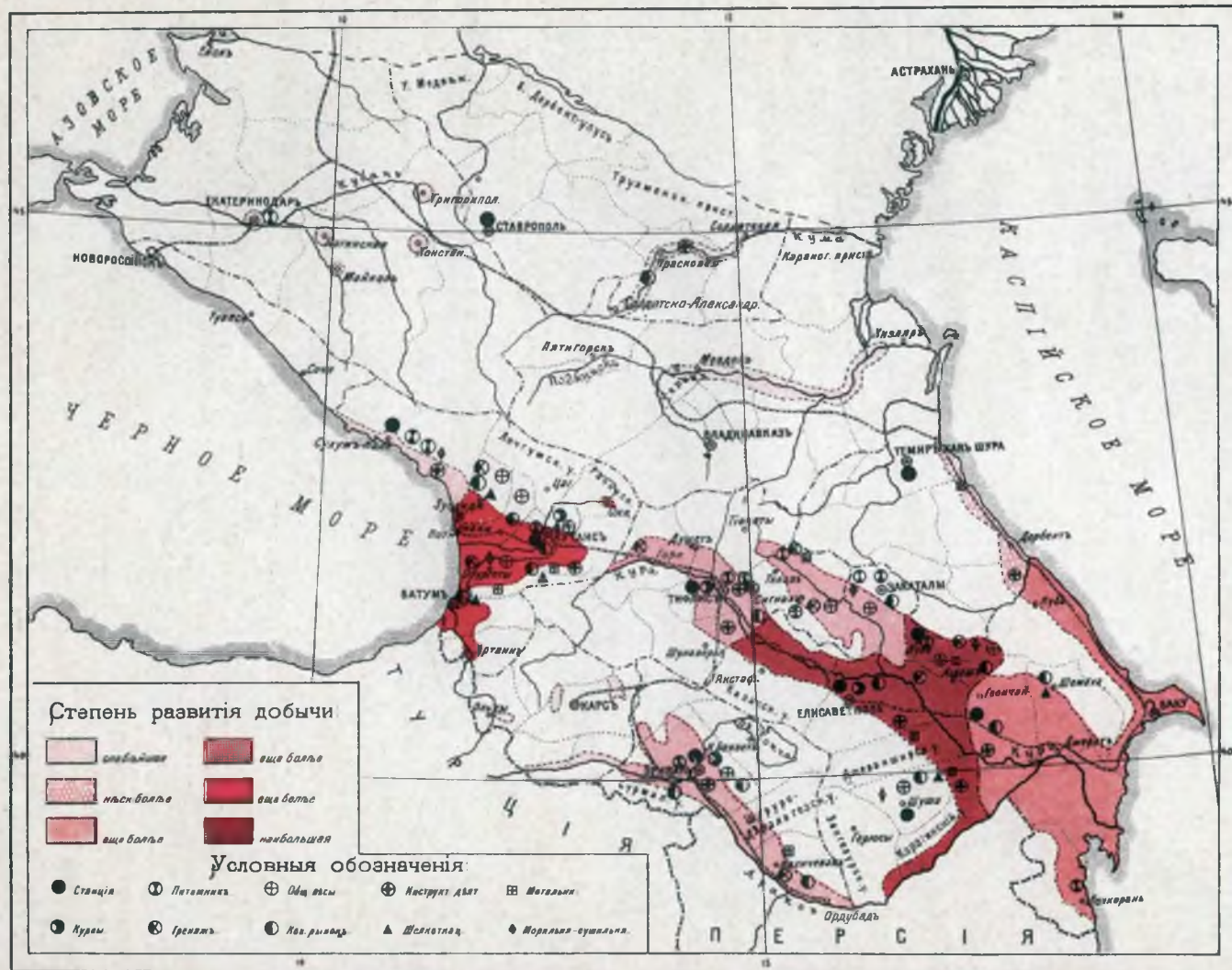
Б. К. КЛИМОВ
Иллюстраторъ-ташкентецъ

Географическое распределение добычи сырых коконов въ южно-русскомъ районѣ.



Къ западу Къ востоку отъ Булгары

Географическое распределение добычи сырых коконов на Кавказе.



1 - а я т а б л и ц а .

	Года.	Багдадская.	Французская.	Мѣстная.	И т о г о .
Отправлено грены. . .	1907	713.200	210.900	150.000	1.074.100 з.
	1908	1.298.280	210.720	100.000	1.608.000 »
Добыча коконовъ. . .	1907	169.000	45.500	7.500	222.000 п.
	1908	287.000	36.500	5.500	329.000 »
Средняя годовая сумма	1907	по 20 р.			4.440.000 р.
Урожай и цѣна за пудъ.	1908	» 14 »			4.606.000 »
въ 1909 г. урожай коконовъ		300.000 п.	на сумму	4.500.000 р.	
» 1910 » »		—	» » »	—	
» 1911 » »		228.000	» » »	3.420.000 »	
» 1912 » »		256.000	» » »	3.840.000 »	

2 - а я т а б л и ц а .

Распредѣленіе урожая по районамъ (такія свѣдѣнія имѣются только за 1911 и 1912 г.г.).

	1911 г.	1912 г.
1) Ферганская область:		
Наманганскій уѣздъ	75.000 п.	35.000 п.
Скобелевскій »	20.000 »	85.000 »
Кокандскій »	26.000 »	42.000 »
Андижанскій »	25.000 »	28.000 »
Ошскій »	3.000 »	7.000 »
И т о г о	149.000 п.	197.000 »
2) Самаркандская область:		
Ходжентскій уѣздъ	42.000 п.	32.000 п.
Самаркандскій »	4.000 »	2.000 »
Джизакскій »		—
Катта-Курганскій		1.000 »
И т о г о	46.000 п.	35.000 п.
3) Сыръ-Дарьинская область. . .	8.000 »	4.000 »
4) Закаспійскій край . . . около	1.000 »	1.000 »
5) Бухарское ханство	24.000 »	19.000 »
6) Хивинское »	—	—
И т о г о	228.000 п.	256.000 п.

Коконы большею частью происходят отъ багдадской бѣлой и французской желтой породъ тутовыхъ шелкопрядовъ, между тѣмъ какъ въ Ферганской области, въ Бухарѣ и Закаспійскомъ краѣ имѣются куда лучшія породы шелкоичнаго червя, которыя могли бы дать высшій урожай, какъ по качеству коконовъ, такъ и по количеству ихъ. Средне-азиатскія породы имѣютъ блестящую будущиость: онѣ поддаются быстрому улучшенію и могутъ превзойти тѣ культурныя породы, которыя мы имѣемъ въ настоящее время. Пока преобладающей породой въ Туркестанѣ является багдадская. Но если бы на рынкѣ явилась грена улучшенныхъ средне-азиатскихъ породъ, то багдадская должна была бы имъ быстро уступить мѣсто. Для того, чтобы вытѣснить багдадскую породу изъ Туркестана, необходимо показать туземному населенію вѣсь и качество получаемаго изъ другихъ сортовъ шелка-сырца, иначе ему будетъ трудно доказать, что выгоднѣе получать болѣе мелкіе и легкіе коконы, содержащіе больше шелка лучшаго качества, чѣмъ крупныя, но болѣе низкаго качества багдадской породы.

Изъ всего урожая коконовъ только самое незначительное количество остается въ странѣ и разматывается на мѣстѣ, большая же часть непосредственно закупается скупщиками, а меньшую—туземное населеніе продаетъ на базарѣ. Въ силу своего географическаго положенія, Красноводскъ сдѣлался главнымъ пунктомъ, куда направляются коконы со всего Туркестана, а оттуда въ Баку, Батумъ и за границу. По даннымъ Средне-Азиатской жел. дор. было вывезено изъ края въ 1902 г. 64.001 пудъ сухихъ коконовъ, въ 1903 г. 76.825 пуд., въ 1904 г. 63.529 пуд. и въ 1907 г. 82.286 пуд.

Шелковица. Что касается шелковицы (*Morus alba* и *Morus nigra*), то эти деревья являются въ Туркестанѣ самыми распространенными и разводятся не только ради листьевъ, идущихъ на кормъ шелкоичныхъ червей, но и для полученія плодовъ. Насажденія шелковицы никогда не занимаютъ отдѣльной площади и ихъ сажаютъ вдоль дорогъ, арыковъ и среди полей: ухода же за ними нѣтъ никакого. Кромѣ того нѣтъ постоянныхъ тутовыхъ плантацій, несмотря на благопріятныя естественныя условія. По большей части посадочный матеріалъ поступаетъ изъ сартовскихъ питомниковъ, раскинутыхъ по всей области. На базарѣ поступаютъ изъ такихъ питомниковъ деревья самаго низкаго качества, безъ всякой кроны и безъ признаковъ какого-либо за ними ухода. Когда дерево достигаетъ 2 до 2½ арш. вышины, оно уже считается пригоднымъ для червекормленія. Сборъ листа производится сперва руками; во второй же половинѣ выкормки шелкоичныхъ червей листь собирается уже вмѣстѣ съ боковыми вѣтвями, которыя

срубаются топоромъ или ножикомъ. При этой операціи деревья сильно повреждаются; образованіе новыхъ побѣговъ происходитъ неправильно; листъ появляется въ очень ограниченномъ количествѣ и не такимъ сочнымъ. Отъ неоднократной обрѣзки въ теченіе нѣсколькихъ лѣтъ, на вершинѣ дерева образуется короткая шарообразная корона, которая задерживаетъ въ себѣ сухіе листья, пыль и по смачиваніи дождемъ образуетъ очагъ для различныхъ насѣкомыхъ, вредныхъ для дальнѣйшаго роста дерева.

Питомники шелковицы. Образцово устроенныхъ питомниковъ въ Туркестанѣ очень ограниченное количество. Они заложены: въ Самаркандской контрольной для гренѣ станціи (продано было въ 1912 году 12.000 саженцевъ 3-хъ и 4-хъ лѣтняго возраста), въ чертѣ гор. Самарканда, одинъ въ Кокандѣ и одинъ въ Старомъ Маргеланѣ (послѣдніе три питомника заложены въ 1912 году). Кромѣ этихъ перечисленныхъ, заложены также 11 питомниковъ въ Ферганской, Самаркандской, Сыръ-Дарьинской и Закаспійской областяхъ. Нѣкоторые изъ устроенныхъ питомниковъ не соотвѣтствуютъ своему назначенію, такъ какъ они отстоятъ слишкомъ далеко отъ воды, арыки, доставляющіе для нихъ воду, недостаточно глубоки, и потому питомники остаются въ жаркую погоду безъ нея. Помимо всего этого, администрація питомниковъ имѣетъ еще тотъ недостатокъ, что она не оповѣщаетъ свой районъ о количествѣ имѣющихся у нихъ для продажи саженцевъ и сѣянцевъ, такъ что неоднократно приходилось отмѣчать, что туземное населеніе, вмѣсто обращенія къ питомникамъ, ѣдетъ на ближайшій базаръ для закупки шелковицы. И, наконецъ, для такого большого района, какъ средне-азіатскія владѣнія, 15 устроенныхъ питомниковъ существенной пользы не принесутъ и надо стараться устраивать какъ можно больше питомниковъ тамъ, гдѣ ощущается въ нихъ недостатокъ.

Существующіе питомники заложены въ слѣдующихъ районахъ:

1) Ферганская область: въ г. Андижанѣ; въ г. Наманганѣ (на бывшей казенной оброчной статьѣ «клеверные участки»); въ г. Скобелевѣ, Кокандѣ (на казенной оброчн. ст. «Акь-Сарай»), Маргеланѣ (на казенной оброчн. ст. «Садъ Маулянь-Бекъ»), Ходжентѣ, Ошѣ.

2) Самаркандская область: въ г. Самаркандѣ: одинъ при Самаркандской контрольной для гренѣ станціи, второй — въ чертѣ города, въ г. Катта-Курганѣ, въ г. Джизакѣ, въ Голодной степи.

3) Сыръ-Дарьинская область: въ Ташкентѣ — въ казенномъ имѣніи «Капланбекъ» и въ селеніи «Той-Тюбе».

4) Закаспійская область: въ г. Мервѣ — при Мервскомъ опытномъ полѣ.

Такимъ образомъ, въ Ферганской области заложены 7, въ Самаркандской—5, въ Сырь-Дарьинской—2 и въ Закаспійскомъ краѣ—1, а всего 15 питомниковъ.

Къ сожалѣнію, намъ неизвѣстно, какое количество саженцевъ и сѣянцевъ туговицы находится въ каждомъ изъ этихъ питомниковъ. Извѣстно только, что на питомникѣ при Самаркандской контрольной для грены станціи находилось къ осени 1913 года:

25.000 шт.	саженцевъ	1 года,
13.000 »	»	3 и 4 лѣтъ и
600.000 »	сѣянцевъ.	

Инструкторская дѣятельность. Инструкторская дѣятельность самая разнообразная и отвѣтственная. Она должна, съ одной стороны, настаивать на мѣропріятіяхъ, могущихъ повліять на улучшеніе техники шелководства, съ другой—должна приходить на помощь населенію въ разработкѣ различныхъ мѣропріятій и вселять любовь къ шелководству. Число инструкторовъ въ Туркестанѣ равняется шести, которые и распределяются по районамъ слѣдующимъ образомъ:

въ Самаркандской области	имѣются	3	инструктора;
въ Ферганской	»	»	2
въ Сырь-Дарьинской	»	»	1

Это количество слишкомъ ограничено для такого большого края, какимъ являются средне-азіатскія владѣнія. Если принять во вниманіе, что Ферганская область занимаетъ 126.267 кв. вер., а Самаркандская 60.595 кв. верстъ, то поэтому необходимо увеличить количество инструкторовъ по крайней мѣрѣ:

для Ферганской области	на	5
» Самаркандской области	на	3
» Сырь-Дарьинской области	на	2

Затраты. Департаментъ Земледѣлія до 1909 г. не имѣлъ прямого соприкосновенія съ туркестанскимъ шелководствомъ, а помогаль лишь земствамъ незначительными субсидіями. Съ 1910 года Департаментъ Земледѣлія началъ расходовать большія суммы не только на мѣропріятія по шелководству, но также и на инструкторскую дѣятельность, что видно изъ слѣдующей таблицы, показывающей ростъ затратъ Департамента Земледѣлія по Туркестанскому краю съ 1910 по 1913 г.:

Р а с х о ж ы.

Года.	На мѣропріятія.	На инструк. дѣятельность.
1910	3.200 р.	720 руб.
1911	3.500 »	720 »
1912	12.150 »	7.600 »
1913	13.600 »	8.450 »

Эти затраты, тѣмъ не менѣе, еще далеко недостаточны для поднятія шелководства въ этомъ краѣ на должную высоту.

Статистика. Переходя теперь къ статистикѣ въ области шелководства, надо отмѣтить полное отсутствіе ея у насъ. За неимѣніемъ точныхъ статистическихъ данныхъ приходится довольствоваться тѣми скудными свѣдѣніями, иногда довольно необоснованными, которыя имѣются въ отчетахъ Д-та З-лія и на страницахъ періодической печати. Въ то время, какъ во Франціи и Италіи зарегистрированы не только шелководы, но и туовыя деревья, филанды, шелкокрутильныя и шелкоткацкія машины, у насъ нѣтъ, къ сожалѣнію, самыхъ элементарныхъ свѣдѣній о ходѣ и развитіи шелководства. Хотя каждый раіонъ и ведетъ свою статистику, но она обыкновенно далеко не полная и не точная. Какъ на большой пробѣлъ въ области пораіонной статистики, можно указать на то обстоятельство, что число шелководовъ нигдѣ въ точности не зарегистрировано; что нѣтъ положительныхъ данныхъ о количествѣ шелкомотальныхъ и шелкокрутильныхъ заводовъ съ ихъ бассейнами и крутильными станками; не указывается, какое точное количество урожая получается въ каждомъ изъ раіоновъ, какое количество коконовъ отправляется въ Имперію и за границу и т. п. Намъ кажется, что инструкторы могли бы часть своего времени, свободнаго отъ занятія по шелководству, употребить на обслѣдованіе ввѣренныхъ раіоновъ и сообща составить статистическій матеріалъ. Только такимъ образомъ выяснилось бы настоящее положеніе шелководства и могли бы быть приняты тѣ или другія мѣры для упорядоченія этой отрасли. Статистика есть основа промышленности, и чѣмъ скорѣе обзаведемся мы ею, тѣмъ намъ легче будетъ изысканіе различныхъ мѣропріятій по отношенію къ этой отрасли. Но для успѣшнаго полученія вѣрныхъ статистическихъ свѣдѣній предварительно необходимо населенію разъяснить, что никакихъ агрессивныхъ мѣръ противъ него не будетъ предпринято. И если анкеты, устроенныя среди шелководовъ и фабрикантовъ, не привели до сихъ поръ ни къ какимъ результатамъ, то это объясняется исключительно тѣмъ, что они опасаются повышенія существующихъ налоговъ и новыхъ обложеній.

Заключеніе. Изъ всего вышеизложеннаго усматривается, что Туркестанскій край не только является рынкомъ для сбыта шелковыхъ товаровъ, но вмѣстѣ съ тѣмъ и важнымъ раіономъ по шелководству. Хотя туземное населеніе еще далеко отъ правильно поставленной техники въ области червекормленія и шелкомотанія, тѣмъ не менѣе, есть надежда мало по малу поднять шелководство во всемъ краѣ. Для этого необходимо ввести обязательный контроль грены и полное воспрещеніе торговли недоброкачественной; предоставить населенію хорошій посадочный матеріалъ; показать образцовую обрѣзку тутовыхъ деревьевъ, выкормку червяковъ, дезинфекцію помѣщеній, примѣненіе специальныхъ этажерокъ для червекормленія, съемниковъ; устраивать популярныя лекціи, а главное—выпустить общедоступныя брошюры съ популярнымъ описаніемъ техники червекормленія.

II. Кавказскій раіонъ (Закавказье и сѣв. Кавказъ).

Краткій историческій обзоръ. Шелководство на Кавказѣ существуетъ съ давнихъ временъ; точныхъ данныхъ о его возникновеніи въ исторіи не имѣется, но въ разныхъ мѣстностяхъ названнаго края существуютъ преданія, гласящія, что шелковичные черви привезены изъ Индіи въ V вѣкѣ грузинскимъ царемъ Вахтангомъ Горкаславомъ. Вообще свѣдѣнія о возникновеніи шелководства довольно скудны и единственными источниками, по которымъ мы можемъ судить о его постепенномъ развитіи, служатъ нѣкоторыя произведенія арабскихъ писателей, утверждающія, что уже въ X вѣкѣ по Р. Хр. съ Кавказа вывозилось значительное количество шелка. Позже, т. е. въ XIV вѣкѣ, появляются и другія свѣдѣнія, гдѣ, между прочимъ, упоминается, что путешественникъ Шильдбергеръ нашелъ шелководство въ Ширванѣ, Грузіи, Карабахѣ и Лезгистанѣ.

Прежняя Русь получала шелкъ изъ Византіи, затѣмъ постепенно устанавливался для торговли шелкомъ другой путь по Волгѣ и Каспійскому морю до Баку и Шемахи. Этотъ путь приобрѣлъ значеніе главнымъ образомъ, въ царствованіе царя Іоанна IV, который обратилъ свое вниманіе на развитіе въ странѣ торговли шелковыми товарами. Іоаннъ IV стремился къ тому, чтобы Россія стала впослѣдствіи посредницей по торговлѣ шелкомъ между Востокомъ (Персіей и Индіей) и Западной Европой, но этому благову намѣренію не суждено было осуществиться, такъ какъ торговлю шелкомъ захватили въ свои руки

англичане, направивъ ее по Волгѣ (Черное море тогда было для сношенія съ западомъ турками закрыто), Сѣверной Двинѣ на Архангельскъ, а затѣмъ моремъ въ Англію и другія страны материка. Такимъ образомъ г. Шемаха сдѣлался посредничнымъ пунктомъ для пріобрѣтенія изъ Закавказья шелковыхъ товаровъ для Россіи до тѣхъ поръ, пока въ бо-хъ годахъ прошлаго столѣтія первенство не перешло къ другимъ раіонамъ завоеваннаго Кавказа.

Шелководные раіоны. Кавказскій край раздѣляется на 2 шелководныхъ раіона, т. е. на сѣверный Кавказъ, обнимающій Кубанскую, Терскую области и Ставропольскую губернію, и на Закавказье съ губерніями: Тифлисской, Кутаисской, Елисаветпольской, Эриванской и Бакинской съ областями Карсской и Дагестанской и съ округами Закавказскимъ и Черноморскимъ.

Кавказская шелководственная станція. Раиьше чѣмъ перейти къ подробному описанію шелководнаго раіона, мы постараемся выяснитъ причины возникновенія Кавказской шелководственной станціи и то вліяніе, которое она оказала на распространеніе шелководства и шелкообработывающей промышленности.

Съ учрежденіемъ Кавказской шелководственной станціи начинается новая эра для кавказскаго шелководства, которое все время неустанно прогрессируетъ. Не вдаваясь въ подробное описаніе состоянія этой важной отрасли народнаго труда до возникновенія станціи, необходимо выяснитъ, какъ велико было вліяніе станціи на состояніе шелководства и рынка до настоящаго времени. Въ 1881 г. произошелъ полный упадокъ кавказскаго шелководства, выразившійся въ сокращеніи производства, полной индиферентности мѣстнаго населенія къ шелководству и въ переходѣ нашей шелкообработывающей промышленности на заграничный шелкъ, ввозъ котораго сталъ постепенно увеличиваться. На это обратило вниманіе Правительство, которое рѣшило немедленно и энергично притти шелководству на помощь. Для этой цѣли было поручено Н. Н. Шаврову выяснитъ положеніе шелководства на Кавказѣ и за границею. Въ своихъ неоднократныхъ докладахъ о печальномъ положеніи нашего шелководства, Н. Н. Шавровъ указывалъ на необходимость принятія цѣлаго ряда рѣшительныхъ мѣропріятій, заключающихся въ томъ, чтобы шелководы всегда могли получать по возможности здоровую грену, научить ихъ правильному червекормленію и основать спеціальныя учрежденія по шелководству въ раіонахъ этой отрасли промышленности, напр. въ Кутаисѣ и Нухѣ, въ которыхъ населеніе могло бы близко ознакомиться съ техникой замариванія коконовъ, ихъ сушеніемъ, разматываніемъ и круткою. За-

тѣмъ Н. Н. Шавровымъ была высказана мысль объ основаніи для Кавказа спеціальнаго учрежденія, сходнаго по типу съ существующими за границею шелководными станціями. Всероссийская художественная и промышленная выставка въ 1882 г., на которой выяснилось печальное состояніе нашего отечественнаго шелководства, дала дальнѣйшій толчокъ къ скорѣйшему возникновенію такого правительственнаго учрежденія, ближайшей задачей котораго являлось бы изученіе нуждъ населенія, указаніе ему технической постановки дѣла и принятіе ряда полезныхъ мѣропріятій по веденію образцоваго шелкохозяйства. По выработкѣ этой программы дѣятельности Кавказской шелководственной станціи было приступлено къ ея устройству, и въ 1887 г. она была основана въ гор. Тифлисѣ въ казенномъ саду „Муштаидѣ“. Послѣ основанія станціи, послѣдняя рѣшила ввести слѣдующія мѣропріятія по развитію шелководства на Кавказѣ:

- 1) по развитію и улучшенію тутоводства;
- 2) „ обезпеченію кавказскихъ шелководовъ здоровой греной;
- 3) „ развитію мѣстнаго рациональнаго гренажа;
- 4) „ улучшенію оживленія грены;
- 5) „ „ замариванія коконовъ, устройства общественныхъ морилень и складовъ;
- 6) „ „ технической выкормки шелковичныхъ червей;
- 7) „ упорядоченію сбыта коконовъ и организаціи коконныхъ рынковъ съ общественными вѣсами;
- 8) „ содѣйствію шелководнымъ и сельскохозяйственнымъ товариществамъ и обществамъ;
- 9) „ „ кустарному шелкомотанію;
- 10) „ „ развитію кустарныхъ шелковыхъ промысловъ на Кавказѣ;
- 11) „ „ распространенія красокъ и
- 12) „ „ „ шелководства.

Эта программа дала возможность станціи развивать все болѣе и болѣе свою плодотворную дѣятельность на пользу кавказскаго шелководства, и съ гордостью можно отмѣтить, что Кавказская шелководственная станція въ Западной Европѣ пользуется заслуженной репутаціей не только съ практической, но и съ научной точки зрѣнія.

Покончивъ съ краткимъ описаніемъ станціи и ея дѣятельностью, мы переходимъ къ описанію шелководства по отдѣльнымъ областямъ, а затѣмъ и губерніямъ.

Сѣверный Кавказъ. Сѣверный Кавказъ обнимаетъ Кубанскую и Терскую области и Ставропольскую губернію и занимаетъ площадь въ 195.186 кв. верстѣ. Шелководствомъ занимается большей частью русское населеніе, у котораго въ послѣднее время обнаруживается стремленіе къ этой отрасли, но, въ виду недостатка шелковицы, грены и плохо организованнаго сбыта коконовъ, шелководство во всей области не подвигается впередъ, хотя и имѣются нѣкоторыя мѣстности, гдѣ эта отрасль развита болѣе или менѣе интенсивно. Помимо вышеприведенныхъ причинъ, на состояніе шелководства вредно дѣйствуетъ неудовлетворительность мѣстныхъ климатическихъ условій и недостатокъ инструкторской помощи. Это видно изъ того, что на такую огромную территорію имѣется пока всего одинъ инструкторъ, который, въ силу обстоятельствъ, не можетъ повсюду одновременно поспѣть, если принять во вниманіе кратковременность шелководнаго періода. Поэтому необходимо принять слѣдующія мѣропріятія: широко снабжать населеніе шелковичнымъ посадочнымъ матеріаломъ; содѣйствовать привозу здоровой грены въ достаточномъ количествѣ; устроить рынки для сбыта коконовъ, устроить морильни-сушильни, а главное—организовать болѣе широкую инструкторскую помощь съ показательными выкормками и бесѣдами.

Переходя къ тѣмъ немногимъ цифровымъ даннымъ, которыми мы располагаемъ, можно, на основаніи ихъ, болѣе или менѣе себѣ уяснить, въ какомъ размѣрѣ въ этомъ краѣ производилась раздача грены и какой получился урожай на всемъ пространствѣ сѣвернаго Кавказа.

Г о д а .	Роздано грены въ золотникахъ.	Урожай сырыхъ коконовъ въ пудахъ.
1896	45	10
1904	1.200	500
1905	1.550	480
1907	1.000	400
1908	1.170	425
1909	700	210
1912	4.050	1.200

Помимо целлюлярной грены, мѣстное населеніе приобрѣтаетъ также грену, непроконтролированную станціей, и потому это количество вовсе на поддается учету. Урожай коконовъ, полученный отъ таковой, не можетъ быть опредѣленъ въ виду того, что онъ не вывозится, а разматывается въ странѣ на мѣстную потребность.

Другихъ статистическихъ данныхъ, къ сожалѣнію, не имѣется, и поэтому данный очеркъ по сѣверному Кавказу вышелъ далеко не полнымъ.

Кубанская область. Кубанская область насчитывает 7 отдѣловъ (Екатеринодарскій, Ейскій, Темрюкскій, Кавказскій, Майкопскій, Баталпашинскій и Лабинскій) и занимаетъ пространство въ 83.394 кв. версты. Въ этой области совсѣмъ не занимаются шелководствомъ, а если кое-гдѣ оно и развито, то настолько незначительно, что принимать это въ расчетъ совсѣмъ не приходится. Однако инструктора посѣщаютъ и этотъ край и имъ иногда удается заинтересовать населеніе и убѣдить его въ выгоду этой отрасли. Они устраиваютъ въ различныхъ пунктахъ показательныя выкормки и бесѣды, раздаютъ посадочный матеріалъ для нуждъ червекормленія, указываютъ пункты для закупки и продажи коконовъ, привлекаютъ мѣстную школу къ распространенію и занятію шелководствомъ и, наконецъ, содѣйствуютъ частнымъ лицамъ въ ихъ начинаніяхъ. Но, не взирая на всѣ эти мѣры и активную дѣятельность со стороны мѣстной администраціи и общественныхъ дѣятелей и несмотря на то, что въ Екатеринодарѣ основанъ комитетъ шелководства, оно нигдѣ не прививается и не прогрессируетъ. Въ 1906 г. во всей Кубанской области оживлено было только 24 золотника целлюлярной грены, полученный же урожай коконовъ равнялся 4 пудамъ.

Г о д а .	Роздано грены золотн.	Получ. урожай пудовъ.
1909 . .	16	3
1910 . .	49	9
1911 . .	61	11
1912 . .	76	14

Шелководство развито здѣсь: въ городахъ Екатеринодарѣ и Майкопѣ и въ станицахъ Гіагинской, Константиновской и Григориполисской. Что касается постановки шелководства въ этихъ раіонахъ, то она самая примитивная, урожай же коконовъ не вывозится, а идетъ исключительно на мѣстную потребность.

Терская область. Терская область насчитываетъ три отдѣла (Пятигорскій, Кизлярскій и Сунженскій) и пять округовъ (Владикавказскій, Нальчикскій, Грозненскій, Хасавъ-Юртовскій и прист. Карангайское) и занимаетъ пространство въ 64.019 кв. верстъ.

Какъ въ Кубанской области, такъ и въ этомъ краѣ, шелководство развито очень мало и примитивно, несмотря на всѣ принимаемыя мѣры для его улучшенія. Оно распространено большей частью по берегамъ рѣки Терека отъ Моздока до Кизляра, какъ въ наиболѣе подходящей въ климатическомъ отношеніи мѣстности.

Кромѣ перечисленныхъ мѣстностей, шелководствомъ занимаются еще въ осетинскихъ селеніяхъ. Въ остальномъ краѣ разводкою шелковичнаго червя занимаются по отдѣльнымъ пунктамъ.

Оживлено было грены:

Года.	Роздано грены.	Получен. урожай коконовъ.
1906 . .	5 золотн.	1 пудъ
1909 . .	11 »	2 »
1910 . .	41 »	7 »
1911 . .	65 »	12 »
1912 . .	87 »	16 »

Ставропольская губернія. Ставропольская губернія насчитываетъ семь уѣздовъ (Ставропольскій, Медвѣженскій, Ново-Григорьевскій, Александровскій, Больше-Дербентскій и приставства Трухменское и Ачикулакъ-Джемб.) пространствомъ въ 47.723 кв. версты.

Такъ какъ въ этой губерніи центромъ мѣстнаго шелководства является рѣка Кума, отъ Александріи до Солдатской, то и слѣдующія данныя необходимо отнести къ этому району:

Года.	Роздано грены.	Получен. урожай коконовъ.
1905 . .	1.150 золотн.	365 пудовъ
1906 . .	2.000 »	450 »
1909 . .	1.600 »	380 »
1910 . .	2.600 »	600 »
1911 . .	2.500 »	550 »
1912 . .	2.800 »	650 »

Полученный урожай коконовъ можетъ считаться вполне удовлетворительнымъ, если принять во вниманіе тѣ неусовершенствованные приемы при червекормленіи, которые до сего времени еще существуютъ въ этомъ краѣ. Въ остальной же части губерніи занимаются шелководствомъ по отдѣльнымъ пунктамъ. Для того, чтобы у населенія развить охоту къ шелководству, предполагается выстроить отдѣленіе Кавказской шелководственной станціи, которая внесетъ оживленіе въ эту отрасль хозяйства.

Закавказье. Закавказье занимаетъ слѣдующія губерніи: Тифлискую, Кутаисскую, Елисаветпольскую, Эриванскую, Бакинскую съ округами Карсскимъ, Дагестанскимъ, Закатальскимъ и Черноморскимъ, и занимаетъ территорію въ 217.119 кв. версть.

Этотъ районъ является самымъ большимъ по развитію шелководства; оно здѣсь ведется планомѣрно и болѣе интенсивно, чѣмъ въ

другихъ шелководныхъ районахъ Россіи. Существованіе Кавказской шелководственной станціи съ ея отдѣленіями и имѣющимися въ ея распоряженіи специалистами оказываетъ на населеніе благотворное вліяніе, выражающееся въ томъ, что оно мало-по-малу начинаетъ воспринимать тѣ методы червекормленія, которые должны его въ концѣ концовъ убѣдить въ выгодности этого рода хозяйства. Но, не взирая на всевозможныя мѣропріятія со стороны вышеназванной станціи, приходится убѣждаться, что даже въ центрахъ шелководныхъ районовъ, гдѣ въ хозяйствахъ должно было бы существовать образцовое шелководство, находятся и такія, гдѣ эта отрасль поставлена совсѣмъ не рачіонально. Дѣло въ томъ, что выкормка у туземнаго населенія самая примитивная и туземцы ее производятъ при самыхъ антисанитарныхъ условіяхъ: червоводни въ большинствѣ случаевъ малы, грязны, недезинфицируются и тѣмъ самымъ являются для червячковъ очагомъ распространенія заразныхъ болѣзней. При такомъ веденіи шелководства неудивительно, что черви болѣютъ, коконы получаются маленькіе и не полиовѣсные. Но, наравнѣ съ этими примитивными по отношенію къ червекормленію хозяйствами, имѣются и рачіонально устроенныя червоводни, хотя въ очень ограниченномъ количествѣ, помѣщающіяся отдѣльно отъ жилого помѣщенія, и которыя чисты и свѣтлы, такъ что выкармливаніе червячковъ производитъ наилучшее впечатлѣніе. Съ тутовыми плантаціями дѣло обстоитъ ничуть не лучше. Онѣ устроены неправильно въ томъ отношеніи, что деревья изъ-за густоты посадки лишены свѣта, воздуха и часто подвергаются грибнымъ болѣзнямъ, дѣлающимъ ихъ очень недолговѣчными и дающими тощій листь, отъ котораго страдаетъ выкормка червя. Плантаціи же тутоваго дерева въ образцовыхъ хозяйствахъ содержатся въ очень хорошемъ состояніи. Есть и такія хозяйства, которыя продаютъ свой листь, считая это занятіе болѣе выгоднымъ для себя и не требующимъ никакихъ затратъ.

Что касается климатическихъ условій на всемъ протяженіи Закавказья, то онѣ весьма различны. Въ то время, какъ въ сѣверной части Елисаветпольской губ., Закатальскомъ округѣ и Кутаисской губ. умѣренный климатъ съ необходимымъ содержаніемъ влаги способствуетъ успѣшному развитію мѣстнаго шелководства, въ другихъ губерніяхъ, напр. въ Эриванской, Бакинской и областяхъ Карсской и Дагестанской господствуютъ, съ одной стороны, сильныя вѣтры, а съ другой—невыносимыя жары, переходящія въ засухи, или долго непрекращающіеся ливни, отчего гибнуть урожай листа и вмѣстѣ съ тѣмъ и шелководство.

Неряшливое отношеніе мѣстныхъ шелководовъ къ своему труду способствуетъ возникновенію различныхъ эпизотій среди шелковичныхъ червей. Первая эпизотія въ Закавказьѣ наблюдалась въ 1853 г., благодаря привезенной изъ Турціи грены; тогда погибъ весь урожай того года, и шелководство было парализовано на много лѣтъ. Въ настоящее время эпизотіи быстро парализуются принимаемыми соотвѣствующими мѣрамі.

Число лицъ, занимающихся шелководствомъ, на всемъ пространствѣ Закавказья, не превышаетъ 500.000 человекъ и распределяется слѣдующимъ образомъ:

Въ Елисаветпольской губ. до 100% всего населенія:				
» Кутаисской	»	»	75%	»
» Бакинской	»	»	50%	»
» Тифлисской	»	»	35%	»
» Эриванской	»	»	30%	»
» Дагестанской	»	»	20%	»
» Карсской	»	»	10%	»
» Черноморской	»	»	5%	»

Что касается общаго урожая коконовъ всего Кавказскаго района за послѣднія нѣсколько лѣтъ, потребнаго количества грены для него и средняго выхода коконовъ изъ одного фунта грены, то эти данныя выражаются слѣдующими цифрами:

Года.	Урожай коконовъ.	Количество грены:	Изъ 1 з. грены.
1908 . .	280.000 пуд.	300 пуд.	9,71 ф.
1909 . .	300.000 »	460 »	6,22 »
1910 . .	360.000 »	547 »	6,85 »
1911 . .	320.000 »	574 »	5,31 »
1912 . .	285.000 »	622 »	5,01 »

Елисаветпольская губернія. Елисаветпольская губернія насчитываетъ 8 уѣздовъ (Елисаветпольскій, Казахскій, Джеванширскій, Зангезурскій, Шушинскій, Джебраильскій, Нухинскій и Арешскій) и занимаетъ площадь въ 38.667 кв. верстъ.

Эта губернія раздѣляется по отношенію къ шелководству на 2 района: на шелководный и шелкообрабатывающій. Къ первому району принадлежатъ слѣдующіе уѣзды: Елисаветпольскій, Казахскій, Джеванширскій, Зангезурскій, Нухинскій и Арешскій. Во второмъ (Шушинскій и Джебраильскій уѣзды) хотя и занимаются червекормленіемъ,

тѣмъ не менѣе въ этихъ уѣздахъ развита и шелкообрабатывающая промышленность. Это объясняется отчасти тѣмъ, что туземцы уже съ древнихъ временъ занимаются здѣсь шелкоткачествомъ. О количествѣ изготавливаемого ими товара нѣтъ положительно никакихъ данныхъ, извѣстно только, что выработанныя въ городѣ Шушѣ и его окрестностяхъ шелковыя ткани почти всѣ идутъ на удовлетвореніе мѣстнаго спроса, и только малая часть отсылается на внутренніе рынки, гдѣ продается подъ именемъ азіатскихъ.

Урожай губерніи равнялся въ 1911 г. 157.000 пуд. сырыхъ коконовъ противъ 120.000 пуд. въ 1912 г. Такой урожай нельзя считать удовлетворительнымъ для губерніи, обладающей прекрасными климатическими и физическими условіями, но если принять во вниманіе примитивность постановки шелководства въ данной губерніи, то станетъ понятной причина уменьшенія добычи коконовъ. Вслѣдствіе того, что въ краѣ въ довольно значительныхъ размѣрахъ развита шелкообрабатывающая промышленность, мѣстныя шелкокрутильныя и шелкомотальныя фабрики принуждены скупать не только весь урожай своей губерніи, но вмѣстѣ съ тѣмъ должны пріобрѣтать для своихъ нуждъ большія партіи коконовъ изъ другихъ областей, напр. изъ Кутаисской, откуда вывозится приблизительно до 20.000 пудовъ сырыхъ коконовъ.

Эта промышленность развита, главнымъ образомъ, въ Нухинскомъ уѣздѣ, въ г. Нухѣ, гдѣ имѣется до 140 зарегистрированныхъ шелкомоталенъ и шелкокрутиленъ съ самымъ примитивнымъ оборудованіемъ. Кромѣ 2 или 3 фабрикъ, имѣющихъ станки итальянскаго типа, всѣ остальные имѣютъ стайки мѣстнаго изготовленія. Вслѣдствіе этого, фабрики не могутъ удовлетворить потребностямъ рынка на крученый шелкъ, хотя за послѣднее время въ этомъ направленіи сдѣланы большіе успѣхи, заключающіеся въ томъ, что размотанный и крученый шелкъ сталъ соответствовать требованію.

Иначе обстоитъ производство тѣхъ заводовъ, которые снабжены итальянскими станками, товаръ которыхъ расцѣнивается дороже и покупается охотнѣе. Въ виду того, что данный раіонъ извѣстенъ своимъ шелкокрученіемъ и шелкомотаніемъ, слѣдовало бы обратить здѣсь большее вниманіе на эту отрасль промышленности. Кавказская шелководственная станція могла бы воздѣйствовать на шелкомотальщиковъ въ дѣлѣ пріобрѣтенія усовершенствованныхъ станковъ изъ за границы, устроивъ у себя хотя бы показательный отдѣлъ для оборудованія фабрикъ, съ цѣлью ознакомленія населенія съ новѣйшими станками. Кромѣ того, станція могла бы принять на себя трудъ посредницы по пріобрѣтенію для мѣстной промышленности необходимыхъ машинъ.

Заграничные фабриканты пошли бы навстрѣчу станціи и сами предоставили бы образцы своихъ машинъ. Только такимъ путемъ возможно будетъ поднять крутильное дѣло въ данномъ районѣ.

Наравнѣ съ этими заводами процвѣтаетъ здѣсь и кустарный промыселъ. Каждый владѣлецъ какой нибудь маленькой усадьбы занимается со своей семьей размоткою шелка ручнымъ способомъ. Количество такихъ шелкомоталенъ не поддается учету, въ виду ихъ разбросанности по всѣмъ городамъ и скрытности для самаго опытнаго глаза, тѣмъ не менѣе, предполагають, что въ одномъ только городѣ Нухѣ имѣется до 200 кустарей, разматывающихъ приблизительно 1.800 пудовъ шелка.

За отсутствіемъ болѣе или менѣе точныхъ цифровыхъ данныхъ, трудно опредѣлить количество шелка, разматываемаго заводами и кустарями. Все же предполагають, что въ 1911 г. зарегистрированныя фабрики этого города размотали до 200.000 пудовъ сырыхъ коконовъ, изъ чего получилось приблизительно до 16.500 пудовъ шелка, на сумму 4.000.000 рублей. Относительно 1912/13 гг. имѣются болѣе точныя свѣдѣнія. Въ теченіе всего 1912 года было отправлено почтовымъ отдѣленіемъ 31.924 посылки шелка, вѣсомъ 9.577 пуд., на сумму 2½ милл. рублей, а за первое полугодіе 1913 г. около 21.000 посылокъ вѣсомъ 6.300 пудовъ, на сумму около 1½ милл. рублей. Изъ этихъ немногихъ данныхъ можно заключить, какое значеніе имѣетъ Нухинскій уѣздъ, а въ особенности г. Нуха,—для шелкообрабатывающей промышленности.

Послѣ него наиболѣе значительными пунктами шелкомотанія являются селенія Кишлакъ, Доды и Варташенъ.

Туовыя насажденія довольно сильно распространены въ этой губерніи, особенно въ Нухинскомъ, Арешскомъ и Джебрайльскомъ уѣздахъ. Особо устроенныхъ питомниковъ для нуждъ червекорменія здѣсь не существуетъ.

Наблюдается также попытка къ устройству гренерныхъ заведеній (особенно въ Арешскомъ уѣздѣ), но такія заведенія имѣются еще въ очень ограниченномъ количествѣ, такъ что приходится почти всю грену, необходимую для оживленія, выписывать отъ фирмъ другихъ губерній или изъ-за границы, преимущественно изъ Турціи. Такъ, въ 1910 году было оживлено 171.220 кор. грены, изъ которой было доставлено изъ-за границы 157.120 кор., слѣдовательно, мѣстный гренажъ равнялся всего 14.100 кор. Отмѣтимъ между прочимъ, что первая попытка устроить въ г. Нухѣ гренерное заведеніе была въ 1856 г. но успѣхомъ не увѣнчалась.

Кутаисская губернія. Кутаисская губернія насчитываетъ 7 уѣздовъ (Кутаисскій, Зугдидскій, Сенакскій, Лечгумскій, Рачинскій, Шарапанскій и Озургетскій) и 3 округа (Сухумскій, Батумскій и Артвинскій) и занимаетъ территорію въ 37.782 кв. версты.

Какъ Елисаветпольская губернія, такъ и Кутаисская, раздѣляется на нѣсколько шелководныхъ раіоновъ. Въ Кутаисскомъ, Зугдидскомъ, Сенакскомъ и Озургетскомъ уѣздахъ шелководство развито интенсивнѣе, чѣмъ въ остальной части губерніи, что видно изъ нижеслѣдующей таблицы за 1910 г.:

Уѣзды.	Оживлено.	Урожай коконовъ.
Кутаисскій	34.000 кор. грены.	50.000 п. сыр. кокон.
Зугдидскій	17.000 » »	22.000 » » »
Сенакскій	16.000 » »	21.000 » » »
Озургетскій	15.000 » »	20.000 » » »
Лечгумскій	4.000 » »	6.000 » » »
Шарапанскій		
Рачинскій		
Сухумскій		
Батумскій		
Артвинскій		

Что касается свѣдѣній относительно количества грены, оживленной во всей губерніи, и урожая коконовъ, то таковыя представлены ниже:

Года.	Оживлено кор. грены.	Урожай сыр. кок. въ пуд.
1909 . .	84.000	110.000
1910 . .	86.000	115.000
1911 . .	59.000	81.000
1912 . .	127.000	85.000

Какъ видно изъ приведенныхъ таблицъ, Кутаисская губернія является однимъ изъ самыхъ большихъ раіоновъ по шелководству. Число селеній, занимающихся этой отраслью въ разныхъ частяхъ губерніи, различно: такъ, въ Кутаисскомъ уѣздѣ заняты шелководствомъ до 75% всѣхъ селеній, между тѣмъ, какъ въ Зугдидскомъ и Озургетскомъ уѣздахъ число селеній доходитъ до 85%.

Переходя къ выкормкѣ червей, надо признать, что и здѣсь преобладаетъ преимущественно примитивная выкормка. Но среди мѣстнаго населенія замѣчается уже стремленіе къ планомѣрной постановкѣ шелководства, чему способствуетъ инструкторскій персоналъ.



Рис. 117. Гренажъ у нухинскаго гренера.



Рис. 118. Морильня скупщика коконовъ въ Кутаисской губ.



Рис. 119. Перевозка коконовъ въ восточномъ Закавказьѣ.



Рис. 120. Покупка и сортировка коконовъ въ гор. Кутаисѣ.

Не всѣ шелководы прислушиваются къ ихъ указаніямъ, нѣкоторые даже недовольны прїѣздомъ инструкторовъ, который сопряженъ для нихъ съ расходами по упорядоченію черводенъ, по прїобрѣтенію инвентаря и т. п.

Климатическія условія не оставляютъ желать ничего лучшаго. Климатъ здѣсь въ общемъ умѣренный, съ достаточнымъ содержаніемъ влаги; особенно это чувствуется въ Сухумскомъ округѣ, гдѣ узкая прибрежная полоса земли сплошь занята различными плантаціями: чайными, хлопковыми и тузовыми. На выставкѣ «Русская Ривьера», устроенной въ Петроградѣ въ 1913 г., была представлена подробная карта Черноморскаго, Сухумскаго и Батумскаго округовъ и прибрежной полосы Кутаисской губерніи, на которой были обозначены всѣ шелководные пункты данныхъ раіоновъ и которая наглядно указала на сильное развитіе здѣсь этой отрасли. Толчокъ къ этому былъ данъ сперва питомникомъ, устроеннымъ въ Сухумскомъ округѣ въ 1900 году, а затѣмъ въ 1903 году—основаніемъ Гагринскаго отдѣленія Кавказской шелководственной станціи.

Что касается Батумскаго округа, то тамъ занята шелководствомъ только маленькая полоса земли, отъ города Батума до города Артвина. Количество селеній, занимающихся здѣсь шелководствомъ, опредѣляется отъ 20% до 30%. Кромѣ гренажа и довольно большого ткацкаго производства, Батумскій округъ славится еще тѣмъ, что имѣетъ превосходную гавань, которая служитъ для экспорта коконовъ за границу и для ввоза заграничной грены, необходимой для всего Кавказскаго раіона, для Туркестана и Персіи. Нижеслѣдующія цифровыя данныя даютъ наглядное представленіе о количествѣ грены, привезенной черезъ Батумскую таможенную для нуждъ шелководства, и о количествѣ оставшейся на мѣстѣ послѣ экспорта въ Туркестанъ и въ Персію.

	1908 г.	1909 г.	1910 г.	1911 г.	1912 г.
	П	у	д	о	в
Привезено черезъ Батумскую таможенную	745	1.150	1.200	1.245	1.330
Вывезено въ Персію и Туркестанъ	495	730	700	720	752
Осталось на Кавказѣ	250	420	500	525	578

Кромѣ того, городъ Батумъ является главнымъ пунктомъ для закупки и продажи коконовъ, отправляемыхъ какъ за границу, такъ и въ разные пункты Закавказья. Въ теченіе 1912 г. было отправлено за границу до 60.000 пуд. коконовъ, а для нуждъ кавказскаго шелководства было прїобрѣтено до 15.000 пудовъ.

Независимо отъ этого главнаго пункта по закупкѣ и продажѣ коконовъ, во многихъ городахъ и селеніяхъ этой губерніи имѣются кустарные и коконовые рынки. Такъ, въ городѣ Кутаисѣ ихъ два. На первомъ туземцы продаютъ предметы своего изготовленія, напр., косянки, шелковые платки и т. п. вещи. Этотъ рынокъ бываетъ развѣ въ недѣлю по воскресеньямъ, между тѣмъ, какъ второй открытъ въ разгарѣ сезона ежедневно отъ 6-ти часовъ утра до 7-ми вечера и имѣетъ общественные вѣсы. Посрединѣ коконнаго рынка сооруженъ деревянный навѣсъ, подъ которымъ установлены вѣсы, отгороженные веревкою и контролируемые приѣмочной комиссіей, состоящей изъ мѣстной интеллигенціи. Продавецъ несетъ коконы въ присутствіи покупателя къ вѣсамъ и выгружаетъ ихъ въ специально оцинкованныя ванны, обозначенныя точною тарою. Коконы въ присутствіи всѣхъ свѣщаются, и слѣдующая отъ покупателя сумма тутъ же высчитывается, на что выдается официальная квитанція.

Что касается гренерныхъ заведеній, то онѣ въ этой губерніи еще очень малочисленны и сосредоточены преимущественно въ Зугдидскомъ и Озургетскомъ уѣздахъ, гдѣ приготовлено было въ 1908 г. въ первомъ уѣздѣ 3 пуда 33 ф. и 12 зол., а во второмъ—2½ ф. Многие шелководы готовятъ грёну для своей надобности и потому неудивительно, что урожай коконовъ отъ таковой получается очень незначительный и плохого качества. Не имѣя возможности получать хорошую грёну русскаго изготовленія и въ виду того, что мѣстный гренажъ совершенно не покрываетъ требованія рынка, большая часть населенія поставлена въ необходимость приобрѣтать иностранную, сплошь да рядомъ не провѣренную станціей. Такая грёна причиняетъ часто шелководамъ большіе убытки, такъ какъ она оживаетъ въ запечатанныхъ коробкахъ и ее приходится выбрасывать.

Теперь обратимся къ цифрамъ. Кавказъ въ среднемъ (1907 по 1912 г.) ежегодно приготовляетъ грёну въ количествѣ 46 п. 23 фунт. Для оживленія въ одной Кутаисской губерніи потребовалось въ 1912 г. 123 пуда 17½ ф., и если мы добытое количество грёны (46 п. 23 ф.) отвесимъ только къ Кутаисской губерніи, то даже для нея одной пришлось бы приобрѣсти еще 75 пуд. 33½ ф. Изъ вышеприведенныхъ цифръ можно усмотрѣть, въ какомъ тяжеломъ положеніи находится не только мѣстный гренажъ, но и гренажъ всего Кавказскаго района. Чтобы поднять его на должную высоту, потребуется большая инициатива, какъ со стороны мѣстнаго населенія, такъ и со стороны инструкторовъ, т. к. образцово оборудованныхъ гренерныхъ заведеній еще въ краѣ не существуетъ.

Въ городѣ Кутаисѣ заложенъ казенный питомникъ тутовицы, единственный во всемъ краѣ, т. к. населеніе имѣетъ достаточно своихъ тутовыхъ плантацій.

Бакинская губернія. Бакинская губернія насчитываетъ 6 уѣздовъ (Бакинский, Кубанскій, Шемахинскій, Геокчайскій, Джеватскій и Ленкоранскій) и занимаетъ площадь въ 34.276 кв. верстѣ.

Шелководствомъ занимается, кромѣ Бакинскаго уѣзда, вся губернія. Слѣдующая таблица, хотя и не полная, все же даетъ нѣкоторыя свѣдѣнія, касающіяся постановки шелководства въ этой губерніи.

Года.	У ѣ з д ы.	Оживлено.	Урожай коконовъ.
1907	Геокчайскій	39.400 кор. грены.	48.800 п. сыр. кок.
	Шемахинскій	16.950 » »	21.200 » » »
1909	Геокчайскій	53.915 » »	47.240 » » »
	Ленкоранскій		
	Джеватскій		
1911	Геокчайскій	28.220 » »	40.000 » » »
1912	во всей губ.	55.000 » »	35.000 » » »

Червекормленіе въ этой губерніи поставлено не вездѣ одинаково. Въ Джеватскомъ уѣздѣ вылупившихся червей кормятъ всего одинъ или два раза въ день; остатки пищи и экскременты изъ помѣщенія не удаляютъ, отчего черви массаги гибнутъ. Въ Ленкоранскомъ же уѣздѣ вылупившихся червей оставляютъ отъ 1-ой до 2-ой линьки въ жилыхъ помѣщеніяхъ, затѣмъ переносятъ ихъ на чердакъ, гдѣ держатъ впроголодь, давая непросушенный, совершенно мокрый отъ дождя листь, послѣ чего развиваются у червей мертвенность и другія болѣзни. За послѣднее время населеніе этого уѣзда все болѣе и болѣе заинтересовывается шелководствомъ. Этому способствуетъ обиліе здѣсь тутовыхъ деревьевъ и распространеніе среди крестьянъ практическихъ знаній по шелководству. Такіе же примитивныя приемы, какъ и въ двухъ вышеназванныхъ уѣздахъ, практикуются въ Геокчайскомъ и Шемахинскомъ уѣздахъ.

Число хозяйствъ, занимающихся въ разныхъ уѣздахъ червекормленіемъ, далеко не одинаково; такъ, въ Геокчайскомъ уѣздѣ попадаютъ мѣстности, гдѣ до 100% хозяйствъ занимаются шелководствомъ; въ Джеватскомъ, Кубанскомъ и Ленкоранскомъ уѣздахъ отъ 75 до 85%, а въ Шемахинскомъ до 35%. Въ Бакинскомъ же уѣздѣ существуютъ лишь отдѣльныя хозяйства.

Въ Шемахинскомъ уѣздѣ, въ особенности въ городѣ того же названія, наравнѣ съ шелководствомъ занимаются также шелкоткац-

кимъ производствомъ. Начиная съ XIV вѣка, и даже раньше, городъ этотъ являлся центромъ по покупкѣ и продажѣ шелковыхъ товаровъ. Сюда привозились шелка и другія шелковыя издѣлія изъ окрестныхъ ханствъ (Бакинскаго, Текинскаго и др.), а также изъ Персіи, Бухары и Турціи, пока въ началѣ 60-хъ годовъ пр. ст. г. Шемаха не потерялъ своего торговаго значенія.

Тифлисская губернія. Тифлисская губернія насчитываетъ 9 уѣздовъ (Тифлисскій, Тіонетскій, Ахалцихскій, Ахалкалакскій, Борчалинскій, Горійскій, Душетскій, Телавскій и Сигнахскій) и занимаетъ площадь въ 35.904 кв. версты.

По историческимъ даннымъ, въ этой губерніи шелководство развито съ давнихъ поръ, въ особенности по рѣкѣ Іоръ, гдѣ оно было введено еще въ V вѣкѣ по Р. Хр. грузинскимъ царемъ Вахтаномъ Горкаславомъ.

Въ городѣ Тифлисъ, гдѣ сосредоточена высшая администрація края, основана въ 1887 г. Кавказская шелководственная станція съ образцовымъ питомникомъ. Такъ какъ этотъ питомникъ не въ состояніи удовлетворить спроса на посадочный матеріалъ, то, кромѣ него, станціей заложены еще три: въ селахъ Ларіоновкѣ, Каранзы и Лагодехѣ. Несмотря на присутствіе Кавказской шелководственной станціи, шелководство развито не во всей губерніи. Въ то время, какъ въ большинствѣ уѣздовъ оно распространяется все болѣе и болѣе, въ уѣздахъ Ахалкалакскомъ, Борчалинскомъ и Тіонетскомъ шелководствомъ заняты лишь отдѣльныя хозяйства. Къ началу дѣятельности станціи выкормка червей была поставлена весьма плачевно. Оно и понятно, если принять во вниманіе, что крестьянское малокультурное населеніе, не выдавшее другой выкормки, оживляло червей какъ и чѣмъ попало. Здѣсь станція оказала въ самое короткое время свое вліяніе, выразившееся, во-первыхъ, въ томъ, что въ иныхъ районахъ шелководствомъ занимаются уже до 80% селеній, а во-вторыхъ, что своимъ постояннымъ внушеніемъ и активной инструкторской дѣятельностью она достигла того, что шелководныя хозяйства чисты, плантаціи тутоваго дерева сравнительно въ хорошемъ состояніи и что выкормка происходитъ планомѣрно. Въ 1912 г. было оживлено во всей Тифлиской губерніи до 22.000 коробокъ или 34 пуда 15 ф. грены, урожай же коконовъ получился до 21.000 пуд. сырыхъ коконовъ.

Гренажемъ занимается сама станція и нѣкоторыя гренажныя заведенія въ Тифлисъ, въ Сигнахскомъ и въ Горійскомъ уѣздахъ. Полученная на станціи грена расходуется, съ одной стороны, для цѣ-

лей научныхъ и для своей надобности, а съ другой — для снабженія шелководовъ строго целлюлярной греней. Но главная работа Кавказской шелководственной станціи заключается въ контролированіи присланной ей грены. Поэтому не безынтересно будетъ привести на страницахъ этого очерка нѣкоторыя статистическія данныя, хотя бы за 1909 и 1910 г.г., наглядно рисующія интенсивность работы станціи:

Года.	Оживлено грены.	Получ. коконовъ.	Получ. грены.
1909	36 золотн.	25 п. 18½ ф.	4.115 золотн.
1910	58 »	42 » 33 »	7.834 »

Провѣрочное изслѣдованіе грены:

Года.	Колич. кор.	Всѣ въ зол.	Безъ пембрины.	Промышл.	Зараженная.
1909	53.896	321.553	45.827 кор.	5.262 кор.	2.807 кор.
1910	62.060	367.732	54.205 »	7.554 »	1.201 »

Какъ для Туркестана, такъ и для Кавказскаго района введеніе обязательнаго контроля грены имѣетъ огромную важность. Какъ видно изъ нижеслѣдующихъ данныхъ, Кавказъ расходуетъ ежегодно по 2.390.000 золотн. грены, изъ коихъ на мѣстѣ готовится всего 178.848 зол., такъ что недостающее количество въ размѣрѣ 2.211.152 зол. привозится изъ - за границы. Количество же грены, приготовленной Тифлисскими гренерами, выражалось цифрой въ 16.600 зол. Если обратимся къ вышеприведенной таблицѣ, то увидимъ, что для провѣрочнаго изслѣдованія грены поступало въ среднемъ (за тѣ же годы) только 344.943 зол., остальное же количество въ размѣрѣ 2.045.057 зол. проникло на мѣстный рынокъ безъ всякаго контроля. Само собою разумѣется, что при такой массѣ непровѣренной грены должны оказаться большія партіи зараженной, въ высшей степени вредно отражающейся на развитіи нашего шелководства. Поэтому необходимо провести въ жизнь какъ можно скорѣе разработанный проектъ объ обязательномъ контролѣ грены въ дѣляхъ подъема шелководства.

Что касается шелкомотальнаго производства, то оно развито большей частью въ городѣ Телавѣ и его окрестностяхъ, гдѣ сосредоточены рынки по закупкѣ и продажѣ коконовъ съ общественными морильнями—сушнльнями.

Эриванская губернія. Эриванская губернія насчитываетъ 7 уѣздовъ (Эриванскій, Эчмиадзинскій, Александропольскій, Ново-Баязетскій, Шаруро-Даралагезскій, Нахичеванскій и Сурмалинскій) и обнимаетъ территорію въ 24.408 кв. верстъ.

Изъ за гористой мѣстности шелководство развито только въ двухъ уѣздахъ, т. е. въ Эриванскомъ и Нахичеванскомъ. Въ первомъ уѣздѣ занимаются имъ всего до 30% всѣхъ селеній, во второмъ же, въ особенности въ районѣ города Одурбада, до 100%. Урожай этой губерніи равнялся въ 1912 г. 16.000 пуд. сырыхъ коконовъ, противъ 10.000 пуд. въ 1911 году. Здѣсь развито также гренерное дѣло. Самое большое количество гренерныхъ заведеній устроено въ Нахичеванскомъ уѣздѣ; кромѣ того, въ этомъ и Шаруро-Даралагезскомъ уѣздахъ развиты шелкомотальное и шелкокрутильное производства.

Дагестанская область. Въ Дагестанской области, занимающей площадь въ 26.105 кв. верстъ и обнимающей 9 округовъ, шелководство развито только въ прибрежныхъ уѣздахъ, т. е. въ Темиръ-Ханъ-Шуринскомъ, Кайтаго-Табасаранскомъ и Кюринскомъ, гдѣ занимаются всего до 30% всѣхъ селеній. Урожай сырыхъ коконовъ равняется отъ 10.000 до 15.000 п. въ годъ.

Карсская область. Въ Карсской области, занимающей площадь въ 16.475 кв. верстъ и обнимающей 4 округа, шелководство ведется отдѣльными хуторами. Нельзя въ точности выяснить, гдѣ оно развито больше и гдѣ меньше. Во всякомъ случаѣ, урожай этой губерніи равняется 5.000 пудамъ сырыхъ коконовъ въ годъ.

Закавказскій округъ. Закавказскій округъ, занимающій пространство въ 3.502 кв. версты, является однимъ изъ шелководныхъ районовъ, гдѣ шелководство ведется довольно интенсивно. Есть районы, гдѣ этимъ народнымъ трудомъ занимаются до 100% селеній. Въ 1911 г. урожай коконовъ равнялся 22.200 пуд. Въ самомъ городѣ Закавказья имѣется питомникъ тутовницы, рынокъ для покупки и продажи коконовъ съ общественными вѣсами и морильней-сушильной, а въ окрестностяхъ шелкомотальни и шелкокрутильни.

Инструкторская дѣятельность. Инструкторская дѣятельность составляетъ одну изъ важнѣйшихъ функций Кавказской шелководственной станціи по распространенію практическихъ и теоретическихъ знаній по шелководству и пчеловодству среди населенія Кавказскаго края. Въ 1895 г. число инструкторовъ по шелководству равнялось 8, дойдя въ 1913 г. до 12 человекъ. Это количество лицъ въ разгарѣ сезона безусловно недостаточно, т. к. инструкторъ, посѣщая возложенную на него губернію, не въ силахъ посѣтить всѣ находящіяся въ ней шелководные пункты и долженъ свою дѣятельность ограничить въ виду того, что шелководный сезонъ кратковремененъ. Другое неудобство заключается въ томъ, что въ большинствѣ случаевъ отсутствуютъ удобные для передвиженія пути сообщенія.

По инструкторской дѣятельности Кавказскій край распреде-
ляется на слѣдующіе районы:

- 1) Сѣверо-Кавказскій,
- 2) Елисаветпольско-Джеванширскій,
- 3) Шушинскій,
- 4) Арешко-Геокчайскій,
- 5) Нухинскій,
- 6) Кахетинско-Закатальскій,
- 7) Кутаисскій,
- 8) Тифлисскій,
- 9) Прикаспійскій,
- 10) Причерноморскій.

Дѣятельность инструкторовъ заключается въ слѣдующихъ функ-
ціяхъ:

а) въ раздачѣ шелководамъ посадочнаго матеріала, руководствѣ
посадкой его и дальнѣйшемъ уходѣ;

б) въ раздачѣ грены передъ началомъ выкормки и устройствѣ
бесѣдъ съ шелководами по вопросамъ червекормленія;

в) въ снабженіи шелководовъ принадлежностями червекормленія;

г) въ объѣздѣ червоводенъ и выкормокъ и подачѣ совѣтовъ и
указаній по червекормленію;

д) въ ближайшемъ контролѣ дѣятельности народныхъ учителей;

е) въ исполненіи нѣкоторыхъ операций по скупкѣ, замариванію и
сортировкѣ коконовъ;

ж) въ оказаніи содѣйствія въ дѣлѣ организаціи скупки коконовъ
на мѣстахъ производства;

з) въ наблюденіи за приготовленіемъ целлюлярной грены;

и) въ ознакомленіи населенія съ размоткой коконовъ;

і) въ чтеніи краткаго курса по шелководству;

к) въ исполненіи разныхъ порученій по шелководству.

Затраты. Переходя къ затратамъ Департамента Земледѣлія на
нужды кавказскаго шелководства, отмѣтимъ, что до 1910 г. расходъ рав-
нялся 45.000 руб., ассигнованнымъ Кавказской шелководственной станціи,
и распределялся слѣдующимъ образомъ: 26.740 руб. затрачивалось на
мѣропріятія по шелководству и 18.260 рублей—на инструкторскую дѣя-
тельность. Въ 1911 году расходъ повысился до 46.575 р. противъ 46.250 р.
въ 1912 г. Затраченныя для этого края суммы далеко не достаточны въ
виду громаднаго значенія данного района для развитія шелководства. Не
только необходимо увеличить штатъ инструкторовъ по шелководству,

но и устроить какъ можно больше отдѣленій въ центрахъ, гдѣ оно сильнѣе всего развито. Кромѣ того, необходимо усилить практическую дѣятельность Кавказской шелководственной станціи путемъ созданія сѣти новыхъ показательныхъ учреждений съ курсами до образцовыхъ питомниковъ включительно. Если всѣ эти мѣропріятія привести въ исполненіе и туземное населеніе убѣдится въ безкорыстности этихъ начинаній, то можно быть заранѣе увѣреннымъ, что кавказское шелководство вступить въ новую эру.

III. Южно-русскій раіонъ.

Историческій обзоръ. Шелководство не только у насъ въ Россіи, но и во всѣхъ остальныхъ странахъ (гдѣ занимаются этой отраслью) составляетъ занятіе наименѣе обезпеченныхъ группъ населенія. Попытка ввести шелководство въ Россіи относится ко времени царствованія Михаила Ѳеодоровича. При царѣ Алексѣѣ Михайловичѣ эта отрасль получила болѣе значительное распростраеніе; тогда произвели акклиматизацію тутоваго дерева и шелковичнаго червя подѣ Москвой, въ селѣ Измайловѣ, но, несмотря на серьезное отношеніе царя къ дѣлу, шелководство въ Москвѣ завести все-таки не удалось. Попытки послѣдующихъ царей придать шелководству значеніе сельскаго промысла, въ теченіе болѣе, чѣмъ двухъ столѣтій, хотя не увѣнчались успѣхомъ, но сама мысль о добываніи шелка въ Россіи не пала безслѣдно.

Только въ царствованіе Петра Великаго начали создавать шелководство въ Россіи. Этотъ царь сдѣлалъ распоряженіе произвести перепись всѣхъ лицъ, занимающихся шелководствомъ въ Астрахани, — единственномъ раіонѣ, гдѣ въ то время существовало шелководство. Затѣмъ, въ 1700 г. онъ запретилъ въ Астраханской губерніи уничтоженіе (подѣ страхомъ смерти) существующихъ тутовыхъ деревьевъ и плантацій. Въ 1720 году Петромъ Великимъ было повелѣно возстановить шелководство около Саратова и по рѣкѣ Ахтубѣ, гдѣ сохранились остатки тутовыхъ плантацій, уцѣлѣвшихъ со временъ волжскихъ болгаръ. Въ качествѣ поощрительныхъ мѣропріятіи, онъ основалъ въ Кіевѣ первый, по тогдашнему выраженію, „шелковый заводъ“, изобразившій простую черводоню, затѣмъ выписалъ изъ-за границы свѣду-

щихъ въ шелководствѣ мастеровъ и сталъ посылать туда же для обученія этой отрасли молодыхъ людей.

Въ царствованіе Елисаветы Петровны началась разводка тутовыхъ деревьевъ по всей Малороссіи. Императрица Екатерина II и ея Правительство различными мѣрами поощряли возникающее шелководство. Такъ, были учреждены должности смотрителей по шелководству, а затѣмъ было положено начало крымскому шелководству.

При Павлѣ I число смотрителей было увеличено. Задача ихъ заключалась въ объѣздѣ всѣхъ селеній, отведенныхъ подѣ шелководство, наблюденіи за ходомъ его и преподаніи нужныхъ наставленій. При немъ началась раздача свободныхъ земель для пользованія крестьянамъ-шелководамъ. Далѣе, въ его царствованіе были устроены казенныя шелкомотальни и установлена особая денежная награда за успѣхи въ области шелководства.

При Александрѣ I были заведены казенныя туковыя плантаціи въ Новороссійскомъ краѣ для бесплатной раздачи деревьевъ мѣстному населенію. Въ 1800 году администрація шелководства была преобразована въ инспекцію; вмѣсто прежнихъ смотрителей были учреждены должности инспекторовъ. Дѣятельность ихъ заключалась въ наблюденіи за ходомъ развитія шелководства, образцовой выкормкѣ шелковичныхъ червей, обученіи этой отрасли и объѣздахъ раіоновъ шелководства.

Однако, всѣ эти мѣропріятія имѣли успѣхъ весьма слабый: шелководство въ южной Россіи не привилось и не приобрѣло значенія народнаго промысла.

Несогласованіе мѣропріятій по насажденію шелководства съ мѣстными условіями, недостаточное знакомство съ шелководствомъ другихъ странъ и неумѣлое созданіе своего шелководства, все это создало такой хаосъ по урегулированію вопроса относительно этого народнаго труда, что ни одно изъ мѣропріятій не увѣнчалось успѣхомъ. Вмѣсто того, чтобы ввести шелководство въ дома, гдѣ каждая семья была бы непосредственно заинтересована въ судьбѣ выкормки и сама, не отрываясь отъ домашней и полевой работы, могла бы получать опредѣленный, хотя и небольшой, заработокъ, казенныя шелковые заводы заставляли населеніе отрываться отъ обычной работы и обслуживать предпріятіе, дававшее такую ничтожную плату, что она, въ никакомъ случаѣ, не могла быть даже слабымъ эквивалентомъ труда.

Изъ поощрительныхъ мѣръ по шелководству въ Россіи слѣдуетъ указать на учрежденіе Правительствомъ училища шелководовъ въ Симферополѣ, основаннаго въ 1843 г. и закрытаго въ 1852 г. Въ это

время въ Ставрополѣ и Кизлярѣ были закрыты и другія подобнаго рода училища.

Послѣ столькихъ неудачъ въ насажденіи россійскаго шелководства и неуспѣховъ всѣхъ Правительственныхъ мѣропріятій, шелководство обращаетъ на себя вниманіе общественныхъ организацій съ подобными, какъ у Правительства, цѣлями.

Въ 1847 году былъ учрежденъ при Императорскомъ Московскомъ Обществѣ сельскаго хозяйства комитетъ шелководства, существующій и по настоящее время. Благодаря комитету, къ концу 50-хъ годовъ XIX столѣтія шелководство получило мѣстами уже значительное распространеніе (напр., Тальбштедская колонія въ Бердянскомъ уѣздѣ, Таврической губерніи, въ 1858 г. дала урожай въ 200 пудовъ коконовъ).

Въ 60-хъ годахъ прошлаго столѣтія опять началось паденіе южно-русскаго шелководства, что обусловливалось совокупностью цѣлага ряда причинъ, какъ-то: упраздненіемъ военныхъ поселеній, бывшихъ главнымъ разсадникомъ шелководства; измѣненіемъ общихъ условий экономической жизни подъ вліяніемъ крестьянской реформы, развитіемъ повальной болѣзни шелковичнаго червя и, наконецъ, почти полнымъ прекращеніемъ требованій рынка на коконы.

Незначительно развитому шелководству южной Россіи былъ нанесенъ ударъ, сведшій почти на нѣтъ и безъ того жалкое состояніе промысла. Не взирая на печальное положеніе шелководства, Правительство приняло рядъ мѣропріятій для основанія и развитія его въ сѣверномъ шелководномъ раіонѣ Россіи. Отводились земли для желавшихъ заниматься шелководствомъ, ревностные крестьяне поощрялись, была основана администрація по шелководству и т. д. Подъ вліяніемъ всѣхъ этихъ мѣропріятій было разведено огромное количество тутовыхъ деревьевъ, шелкъ сталъ добываться сотнями пудовъ, но всѣ эти мѣропріятія, которыми было вызвано въ жизнь шелководство въ южно-русскихъ губерніяхъ, имѣли и свою слабую сторону: занятіе шелководствомъ имѣло характеръ повинности или налога, и, благодаря этому, польза его не сознавалась населеніемъ, которое занималось имъ только въ силу принужденія и подъ постояннымъ надзоромъ начальниковъ. Вполнѣ естественно, что при такомъ нежеланіи со стороны населенія, эта отрасль сельскаго хозяйства должна была неминуемо погибнуть.

И вотъ въ періодѣ между 1880 г. и 1890 г. въ судьбѣ южно-русскаго шелководства сталъ наблюдаться нѣкоторый поворотъ: шелководство опять обратило на себя вниманіе Правительства, земствъ, сельскохозяйственныхъ обществъ и частныхъ лицъ и снова начало постепенно возрождаться. Такъ, въ началѣ девяностыхъ годовъ прошлаго

столѣтія въ Одессѣ былъ учрежденъ при обществѣ сельскаго хозяйства южной Россіи комитетъ шелководства. Дѣятельность комитета заключалась въ разсылкѣ шелководамъ целлюлярной грены, въ сообщеніи совѣтовъ по шелководству, указанія на запросы; въ собираніи свѣдѣній по развитію шелководства въ районѣ, о количествѣ грены, потребной для него, и т. п. мѣрахъ. Одесскій комитетъ шель рука объ руку съ Московскимъ; во всякомъ случаѣ, можно сказать, что дѣятельность Одесскаго комитета увеличилась по мѣрѣ развитія шелководства въ южно-русскомъ районѣ, въ особенности въ тѣхъ его частяхъ, которыя наиболѣе близки къ этому комитету. Благодаря вышеозначеннымъ комитетамъ, южно-русскіе шелководы получили возможность сбывать коконы на фабрики и заводы въ Москвѣ.

Въ настоящее время шелководство въ южной Россіи имѣетъ большіе размѣры въ Бессарабской губерніи, значительно меньшіе въ Херсонской губ. и совершенно ничтожныя—на остальной ея территоріи.

Южно-русскій районъ. Этотъ шелководный районъ колоссаленъ по своимъ размѣрамъ; сѣверныя границы его простираются до Волинской, Черниговской, Курской, Воронежской и Саратовской губерній. Онъ обнимаетъ, кромѣ девяти южныхъ губерній, еще и Донскую область и занимаетъ территорію въ 600.319 кв. верстъ. Но не все это огромное пространство удобно для шелководства; имѣются въ немъ и земли, совсѣмъ непригодныя для этой отрасли сельскаго хозяйства. Онѣ расположены въ сѣверной части Донской области и въ Астраханской губерніи, кромѣ узкой полосы по рѣкѣ Ахтубѣ и района, прилегающаго къ городу Астрахани.

Въ Екатеринославской, Харьковской, Полтавской и Подольской губерніяхъ шелководство развито очень незначительно; имъ занимаются только отдѣльныя хозяйства. Шелководныхъ пунктовъ въ этихъ губерніяхъ совсѣмъ не имѣется и даже нѣтъ данныхъ, указывающихъ, какое число поселянъ или селеній занято этой отраслью. Приведенная ниже таблица показываетъ количество оживленной въ этихъ губерніяхъ за послѣдніе два года грены и полученнаго изъ нея урожая коконовъ.

Губерніи.	Оживлено грены въ зол.		Сборъ кок. въ пуд. (въ сыр. видѣ).	
	1912 г.	1913 г.	1912 г.	1913 г.
Екатеринославская .	11	62	4	25
Харьковская	13	24	5	10
Полтавская	5	63 ¹ / ₂	2	25 ¹ / ₂
Подольская	228	29	85 ¹ / ₂	12 ¹ / ₂
Итого	257	179¹/₂	96¹/₂	73

что составляетъ 2% всего урожая края.

Кіевская и Херсонская губерніи по развитію въ нихъ шелководства стоятъ на одинаковомъ уровнѣ. Добыча коконовъ здѣсь равняется около 20% всего южно-русскаго урожая коконовъ. Таврическая губернія даетъ 15%. Что касается Бессарабской, гдѣ шелководство болѣе всего развито, то урожай коконовъ въ этой губерніи равняется 60% всей добычи южно-русскаго района.

Закончивъ краткій обзоръ состоянія шелководства въ южно-русскомъ районѣ, мы должны еще отмѣтить, что описанный районъ могъ быть смѣло расширенъ сѣвернѣ лежащими губерніями. Въ послѣднихъ можно было бы заняться, если не культивованіемъ шелковицы или добычей коконовъ (что вполне возможно), то, во всякомъ случаѣ, цѣлями гренажа.

Отмѣтимъ еще количество грены, розданной на югѣ Россіи, и полученный съ нея урожай.

Г о д а .	Розданная грена въ зол.	Урожай сырыхъ коконовъ въ пудахъ.
1907	7.295	4.000
1908	8.823	4.500
1909	9.950	5.300
1910	14.200	5.400
1911	17.846	7.500
1912	20.860	6.300
1913	25.062	7.344

Бессарабская губернія. Бессарабская губернія обнимаетъ 8 уѣздовъ и занимаетъ территорію въ 39.014 кв. верстъ.

Съ давнихъ временъ населеніе Бессарабіи занимается шелководствомъ. Кромѣ русскаго населенія, здѣсь акклиматизировались болгары, которыхъ насчитывается до 180.000; они устроились колоніями и отдѣльными хуторами среди молдаванъ и малороссовъ и живутъ преимущественно въ Аккерманскомъ, Бендерскомъ и Измаильскомъ уѣздахъ. Болгары являются тѣми старательными шелководами, которые подняли эту отрасль въ указанныхъ трехъ уѣздахъ на должную высоту. Въ настоящее время шелководствомъ здѣсь занимается почти все населеніе, доставляя себѣ этимъ промысломъ крупный заработокъ. Неудивительно поэтому, что Бессарабія даетъ до 60% урожая коконовъ всего южно-русскаго района, что составляло въ 1913 году 4.268 пуд. сырыхъ коконовъ противъ 3.606 пудовъ въ 1912 году. Въ послѣдніе годы и русское населеніе начинаетъ интересовываться этимъ родомъ хозяйства, но интересъ къ нему пока еще не великъ.

Что касается пяти сѣверныхъ уѣздовъ (Оргѣвскій, Сорокскій, Бѣлецкій, Кишиневскій и Хотинскій), то въ нихъ хотя и занимаются шелководствомъ, но въ такой ничтожной степени, что урожай коконовъ равнялся въ 1913 году 2½% всего южно-русскаго района.

Если же обратимся къ даннымъ, показывающимъ количество оживляемой грены и урожай коконовъ, то увидимъ, что для 4.263 пуд. коконовъ въ 1913 году понадобилось 16.963 зол. грены, противъ 13.454 зол. для 3.606 пуд. въ 1912 г. Что касается постановки шелководства, то эта губернія опередила всѣ южныя въ томъ отношеніи, что въ ней встрѣчаются хозяйства, гдѣ черводни и питомники содержатся въ идеальной чистотѣ и опрятности. Въ нѣкоторыхъ селеніяхъ имѣются даже зимовники для хранения грены.

Съ каждымъ годомъ число лицъ, занимающихся въ губерніи шелководствомъ, растетъ; увеличивается также число шелководныхъ пунктовъ, что видно изъ нижеслѣдующей, хотя и неполной, таблицы:

У ѣ з д ы .	Число лицъ, занимающ. шелководствомъ.		Число шелководныхъ пунктовъ.	
	1912 г.	1913 г.	1912 г.	1913 г.
Измаильскій	4.785	5.223	87	73
Аккерманскій	3.286	3.587	36	45
Бендерскій	3.157	3.225	73	78
Хотинскій	44	55	18	23
Кишиневскій	30	100	—	36
Оргѣвскій	30	25	—	12
Бѣлецкій	—	—	—	—
Сорокскій	—	—	—	—

Въ нѣкоторыхъ районахъ южной Россіи шелководство тѣсно связано съ шелкоткацкой промышленностью, имѣющей въ общемъ столь значительные размѣры, что ее никакъ нельзя обойти молчаніемъ. Въ этомъ отношеніи особенно замѣчательна Бессарабская губернія, въ которой шелкоткацкая промышленность никогда не замирала совершенно, даже въ тѣ долгіе періоды, когда спросъ на кустарныя издѣлія равнялся нулю.

Количество вырабатываемой шелковой ткани въ губерніи значительно и разнообразно по качеству. Ткани обращаютъ на себя вниманіе красивыми рисунками, яркими красками и блескомъ. Однако, кустарная обработка шелка производится на весьма неусовершенствованныхъ станкахъ и потому понятно, почему издѣлія не вывозятся, а служатъ исключительно мѣстнымъ потребностямъ. Такое положеніе

вещей вызываетъ вопросъ: заслуживаетъ ли поощренія мѣстное кустарное шелководство и слѣдуетъ ли на него обращать вниманіе, чтобы привить населенію улучшенные приемы по обработкѣ шелковой нити, или оставить его на произволь судьбы?

Изучая бессарабское шелководство, мы приходимъ къ заключенію, что кустарная шелкоткацкая промышленность имѣетъ безусловное экономическое значеніе для мѣстнаго населенія. Она идетъ на удовлетвореніе нуждъ населенія и, такимъ образомъ, сберегаетъ тѣ суммы, которыя населеніе переплачивало бы, если бы эти ткани доставлялись издалека. Такъ какъ всякое кустарное производство составляетъ часть экономическаго состоянія той страны, гдѣ оно процвѣтаетъ, и имѣя въ виду его дальнѣйшую прогрессивность, то необходимо принять всѣ мѣры для улучшения постановки кустарнаго промысла. Этимъ способомъ только и возможно поднять благосостояніе мѣстнаго населенія. Но, къ сожалѣнію, находятъся противники такого мнѣнія; они считаютъ кустарную промышленность занятіемъ экономически безплоднымъ и выражаютъ мнѣніе, что всякій промыселъ долженъ ограничиваться обработкой продуктовъ, которые крестьянское населеніе могло бы безъ затратъ сбывать обрабатывающей промышленности; такъ, напр., шелководственный промыселъ долженъ ограничиваться добываніемъ по возможности большаго количества коконовъ и сбывать ихъ на заводы. Но такое заключеніе ошибочно, хотя бы потому, что часто населеніе принуждено, въ силу мѣстныхъ условій, заниматься исключительно кустарнымъ промысломъ, а потому необходимо притти кустарямъ на помощь, чтобы поднять ихъ благосостояніе.

Таврическая губернія. Въ Таврической губерніи шелководствомъ занимаются большей частью въ Бердянскомъ уѣздѣ и въ незначительныхъ размѣрахъ въ Симферопольскомъ и Феодосійскомъ уѣздахъ. И здѣсь этой отраслю заняты преимущественно болгары, отчасти молдаване, молокане и русскіе. Приемы червевоспитанія не отличаются отъ таковыхъ въ Бессарабской губерніи; за послѣднее время они даже стали замѣтно улучшаться. Увеличился также интересъ къ этому труду, въ особенности среди русскаго населенія; созывались сельскіе сходы, на которые приглашались свѣдущія лица для объяснительныхъ бесѣдъ и для устройства образцовыхъ выкормокъ. Мѣстное земство также принимаетъ энергичныя мѣры для поднятія шелководства; оно заготавливаетъ целлюлярную грею, которую раздаетъ по дешевой цѣнѣ шелководамъ; наблюдаетъ за рациональной постановкой червекормленія, устраиваетъ морильни-сушильни и т. д. Въ силу этихъ мѣропріятій, которымъ Департаментъ Земледѣлія оказывалъ посильную помощь,

число лицъ, занимающихся шелководствомъ, стало постепенно увеличиваться. Такъ, въ 1908 году ихъ было всего 981, въ 1912 году 1.569, а въ 1913 г. 1.607. Оживленная грена и получившійся отъ нея урожай коконовъ выражались слѣдующими цифрами:

въ 1908 г.—1.200	зол. съ получ. урож. въ	297	п. сыр. кок.
» 1912 »—2.265	» » » » »	900	» » »
» 1913 »—2.274	» » » » »	1.170	» » »

Исключительный толчокъ къ развитію шелководства далъ торговый домъ бр. Сапожниковыхъ въ Москвѣ, который ежегодно присылаетъ извѣстное количество грены для раздачи шелководамъ; урожай же коконовъ торговый домъ откупаетъ затѣмъ у мѣстнаго населенія.

Херсонская губернія. Въ Херсонской губерніи, которая обнимаетъ территорію въ 62.213 кв. верстъ, шелководствомъ занимаются главнымъ образомъ въ Тираспольскомъ уѣздѣ, затѣмъ въ незначительной степени въ окрестностяхъ города Елисаветграда и селахъ: Добровеличковкѣ, Новоукраинкѣ и въ Ново-Добрянскѣ. Въ Тираспольскомъ уѣздѣ этимъ промысломъ заняты большей частью болгарскія селенія, расположенныя по Днѣстру, вслѣдствіе чего шелководство здѣсь находится на такой же высотѣ, какъ и въ Бессарабіи. Число лицъ, занимающихся шелководствомъ, увеличивается съ каждымъ годомъ въ виду того, что мѣстное земство принимаетъ къ улучшенію этой отрасли всевозможныя мѣропріятія (раздаетъ целлюлярную грону, посадочный матеріалъ и устраняетъ бесѣды и образцовыя выкормки). Такъ, въ 1913 году, число шелководовъ этой губерніи равнялось 850 противъ 800 въ 1912 г. О количествѣ оживляемой грены и полученнаго съ нея урожая, можно судить по слѣдующимъ цифрамъ:

Годъ.	Оживлено грены.	Урожай сырыхъ коконовъ.
1909	825 зол.	170 пуд.
1912	2.733 »	752 »
1913	2.893 »	651 »

Кіевская губернія. Кіевская губернія, занимающая пространство въ 44.809 кв. вер., находится на четвертомъ мѣстѣ въ южно-русскомъ раіонѣ по развитію шелководства. Имъ занимаются во всѣхъ уѣздахъ этой губерніи, но интенсивнѣе всего въ Кіевскомъ уѣздѣ.

Слѣдующимъ по развитію этой отрасли промышленности является Черкасскій уѣздъ. Какъ въ Кіевскомъ, такъ и въ послѣднемъ уѣздѣ, шелководствомъ занимаются болѣе всего въ раіонѣ Днѣпра, гдѣ

климатическія условія, какъ нельзя лучше, подходятъ къ развитію этой отрасли. Червевоспитаніемъ занимаются также въ районѣ города Тараща, но еще въ очень ограниченной степени.

Кіевская губернія въ послѣднее время обратила на себя вниманіе хорошимъ качествомъ коконовъ. Благодаря стараніямъ земства, проявляется и здѣсь, среди крестьянскаго населенія, интенсивная дѣятельность по улучшенію техники шелководства.

Число шелководовъ въ губерніи значилось въ 1913 году 490 вмѣсто 422 въ 1912 году; имъ было роздано гренъ слѣдующее количество:

Годъ.	Роздано гренъ.	Урожай сырыхъ коконовъ.
1907	300 зол.	18 пуд.
1909	1.554 »	150 »
1912	1.800 »	770 »
1913	2.180 »	874 »

Донская область. Шелководство появилось въ Донской области въ 90-хъ годахъ прошлаго столѣтія. Оно стало распространяться въ благопріятныхъ для развитія шелководства районахъ, наприм., въ районѣ, ближайшемъ къ Новочеркасску, въ станицахъ по нижнему Дону вверхъ до Константиновской и въ станицахъ Нижне-Кундрюческой, Верхне-Кундрюческой и Усть-Быстрианской, расположенныхъ по Дону. Въ этихъ мѣстностяхъ шелководство и по сіе время занимаетъ довольно выдающееся мѣсто среди всѣхъ остальныхъ отраслей сельскаго хозяйства. Кромѣ всѣхъ этихъ перечисленныхъ пунктовъ, червекормленіе производится и въ другихъ районахъ, напр., въ нѣкоторыхъ станицахъ Донецкаго и Таганрогскаго округовъ, но эта отрасль хозяйства тамъ очень мало развита.

Физическія условія области весьма благопріятны для развитія шелководства: тутовое дерево во всей области превосходно растетъ и даже въ достаточномъ количествѣ. Что же касается выкормки, то она поставлена во всей области очень примитивно, хотя курени казаковъ сами по себѣ очень вмѣстительны и свѣтлы. Такая постановка шелководства всецѣло находится въ связи со слабой инструкторской помощью, т. к. она возложена исключительно на агрономовъ и сельскихъ учителей. Къ сожалѣнію, въ этой области упразднена должность правительственнаго инструктора; и если бы таковая была вновь учреждена, то, безспорно, шелководство среди казаковъ развилось бы и могло бы служить солиднымъ побочнымъ заработкомъ.



Рис. 121. Шелкомотальный заводъ въ г. Нухъ.



Рис. 122. Шелкокрутильный заводъ въ г. Нухъ.

О количествѣ раздаваемой населенію грены и полученномъ отъ нея урожаѣ можно судить по слѣдующимъ даннымъ:

Года.	Розданная грена.	Урожай коконовъ.
1896	135 зол.	2 пуда.
1906	114 »	11 пуд.
1907	176 »	15 »
1909	254 »	28 »
1912	425 »	170 »
1913	514 »	205 »

Екатеринославская губернія. Здѣсь шелководство развито по отдѣльнымъ пунктамъ губерніи, и занимаются имъ преимущественно сельскіе учителя. По послѣднимъ свѣдѣніямъ, единственнымъ уѣздомъ, болѣе или менѣе заинтересованнымъ въ развитіи шелководства, является Славяносербскій уѣздъ, расположенный около Донца.

Шелководы этой губерніи оживили въ 1913 году 62 зол. грены противъ 11 зол. въ 1912 г., добыча коконовъ равнялась въ 1913 году 25 пудамъ противъ 4 пудовъ въ 1912 году.

Харьковская губернія. Въ Харьковской губерніи занимаются шелководствомъ такъ же, какъ и въ предыдущей губерніи, отдѣльныя лица. Разсадникомъ этой отрасли въ губерніи является Харьковское земледѣльческое училище.

Оживлено было грены и полученъ слѣдующій урожай коконовъ:

Года.	Оживлено грены.	Урожай коконовъ.
1907	52 зол.	15 пудовъ.
1912	13 »	5 »
1913	24 »	10 »

Черниговская губернія. Въ этой губерніи занимаются шелководствомъ только нѣкоторыя изъ мѣстныхъ земствъ, да отдѣльные пункты. Они расположены большей частью въ слѣдующихъ уѣздахъ: Глуховскомъ, Козелецкомъ, Остерскомъ и Нѣжинскомъ. Такъ какъ три послѣдніе уѣзда граничатъ съ Кіевской губерніей, то мѣстная инструкторская помощь распространяется отчасти и на эти уѣзды.

Астраханская губернія. Шелководство въ этой губерніи развито незначительно, хотя климатическія условія для культуры тутоваго дерева вполне благоприятны, лишь въ самыхъ сѣверныхъ частяхъ оно стра-

даетъ отъ суровыхъ зимъ. За послѣднее время шелководство стало въ этой губерніи вновь возрождаться, благодаря энергичной дѣятельности мѣстной инструкторской администраціи. Шелководство развито, главнымъ образомъ, въ районѣ города Астрахани, вверхъ по рѣкѣ Ахтубѣ до Нарева, и въ незначительномъ количествѣ по берегу Каспійскаго моря по направленію къ Кавказу. Занимается этой отраслью большей частью мусульманское населеніе, но въ послѣднее время заинтересовываются ею и русскіе.

Урожай коконовъ равнялся въ 1913 г. 60 пуд. противъ 40 пудовъ въ 1912 году.

Подольская губернія. Здѣсь имѣются два шелковыхъ пункта, гдѣ занимаются шелководствомъ: въ селѣ Каменкѣ и Могилевѣ на Днѣстрѣ, въ остальной части губерніи этой отраслью интересуются очень мало, въ виду того, что она очень богата въ сельскохозяйственномъ отношеніи. Тѣмъ не менѣе, при энергичной инструкторской дѣятельности возможно и здѣсь развить шелководство и внушить населенію любовь къ этому труду. Главной причиной незначительнаго развитія шелководства, какъ въ этой губерніи, такъ и въ остальныхъ южно-русскихъ районахъ, надо считать отсутствіе въ достаточномъ количествѣ посадочнаго матеріала. По имѣющимся свѣдѣніямъ, урожай сырыхъ коконовъ равнялся въ 1913 году 43 пудамъ противъ 62 пудовъ въ 1912 г.

Полтавская губернія. Шелководствомъ занимаются во всей губерніи отдѣльные хутора и народные учителя.

Въ 1913 г. было оживлено 63½ зол. грены противъ 5 зол. въ 1912 году; урожай же равнялся въ 1913 году 25 пудамъ противъ 2 пуд. въ 1912 году.

Грена. Къ сожалѣнію, до сихъ поръ на югѣ Россіи нѣтъ рационально устроенныхъ гренерныхъ заведеній, которыя руководствовались бы строго научными началами. Если и имѣются таковыя, то они готовятъ грену при самыхъ антисанитарныхъ условіяхъ. Такая грена приноситъ неисчислимый ущербъ не только потребителю, но отчасти и всему шелководству. Неоднократно приходится убѣждать шелководовъ въ преимуществѣ целлюлярной грены, правда, болѣе дорогой, тѣмъ приобретаемая ими дешевая отъ малоизвѣстныхъ фирмъ, и доказывать, что увеличенныя затраты на нее въ результатѣ окупаются качествомъ и количествомъ урожая коконовъ.

Нерѣдко случается, что на рынокъ попадаетъ иностранная грена въ зараженномъ уже состояніи, которая хотя и подлежитъ контролю, но продавцы, тѣмъ не менѣе, ухитряются обходить это постановленіе,

благодаря тому, что этотъ законъ еще не получилъ правительственной санкціи.

Въ виду всѣхъ вышеприведенныхъ фактовъ, необходимо для поднятія гренажа привлечь къ нему какъ можно большее число частныхъ лицъ, желающихъ заняться образцовымъ гренажемъ, но при условіи, если они обладаютъ необходимыми для этого знаніями. Прослушавшимъ соотвѣтствующіе курсы и получившимъ дипломы на званіе гренеровъ, было бы желательно предоставить всѣ льготы на оборудованіе гренерныхъ заведеній, до правительственной субсидіи включительно. Ограждая такимъ образомъ сельское населеніе отъ недоброкачественной грены и учреждая надъ гренерными заведеніями правительственный надзоръ, который воспрепятствовалъ бы выпуску безбандерольной грены, возможно было бы удовлетворить постепенно наши требованія на таковую, не прибѣгая къ заграничному рынку.

Имѣя это въ виду, Департаментъ Земледѣлія уже учредилъ при Харьковскомъ и Уманскомъ земледѣльческихъ училищахъ, а также при Измаильскомъ и Бендерскомъ шелководныхъ пунктахъ целлюлярный гренажъ, который съ каждымъ годомъ все увеличивается. Нижеслѣдующія данныя показываютъ количество изготовляемой въ этихъ четырехъ пунктахъ грены, розданной населенію черезъ инструкторовъ для оживленія и выписанной изъ-за границы:

Года.	Количество изготовляемой грены.	Количество розданной грены.	Количество выписанной грены.
1908	6.350 зол.	8.823 зол.	2.473 зол.
1909	7.450 »	9.950 »	2.500 »
1910	8.020 »	14.200 »	6.180 »
1911	11.070 »	17.846 »	6.776 »
1912	17.239 »	20.860 »	3.621 »

Какъ видно изъ приведенныхъ данныхъ, потребность на грену для нуждъ южно-русскаго шелководства все увеличивается, увеличивается также и изготовленіе ея; количество же грены, выписанной изъ-за границы, пока колеблется въ сильной степени.!

Кромѣ вышеназванныхъ пунктовъ, за послѣднія нѣсколько лѣтъ специалистка по шелководству, М. И. Гостинцева, въ Астрахани стала также выпускать, хотя пока еще въ очень маломъ количествѣ, прекрасно приготовленную целлюлярную грену.

Питомники. Устройство какъ можно большаго количества питомниковъ тутовицы является однимъ изъ наиболѣе важныхъ факторовъ для успѣшнаго веденія южно-русскаго шелководства. Хотя Департаментъ Земледѣлія и предпринимаетъ шаги въ этомъ иаправленіи, тѣмъ не менѣе, населеніе должно само притти себѣ на помощь, обсаживая туловицею огороды, сады, дороги и т. п., тѣмъ болѣе, что деревья эти неприхотливы и растутъ повсюду. Для нуждъ всего южно-русскаго раіона имѣлось къ осени 1913 г. 34 питомника шелковицы, каковое число совершенно недостаточно изъ за увеличивающагося спроса на посадочный матеріалъ. Что касается устройства питомниковъ, то такыя находятся подчасъ въ такихъ раіонахъ, гдѣ шелководствомъ совершенно не занимаются. Такъ, иапр., въ сѣверной части Донской области нѣкоторыми лѣсничествами напрасно культивируется шелковица въ то время, какъ спросъ на нее со стороны мѣстнаго населенія равняется нулю. Въ тѣхъ же раіонахъ, гдѣ шелководство все болѣе развивается, иапр., въ Кіевской губерніи, въ Бердянскомъ уѣздѣ Таврической губерніи и въ Черкасскомъ округѣ Донской области, питомники заложены въ недостаточномъ количествѣ. Такое распредѣленіе ихъ отражается, съ одной стороны, пагубно на состояніи южно-русскаго шелководства, а съ другой—на благосостояніи населенія, которому невозможно изъ-за мѣстныхъ условій пріобрѣсти нужное количество посадочнаго матеріала для червекормленія. Въ снлу вышеприведенныхъ причинъ необходимо сообразовываться съ устройствомъ питомниковъ, т. е. устраивать ихъ въ тѣхъ мѣстностяхъ, гдѣ въ нихъ ощущается недостатокъ.

Изъ нижепомѣщенной таблицы мы можемъ видѣть, что въ Астраханской губерніи, гдѣ шелководство еще находится въ первоначальной стадіи своего развитія, къ осени 1913 г. имѣлось 3 питомника шелковицы, въ которыхъ находилось 60.000 сѣянцевъ и 50.200 саженцевъ, между тѣмъ, какъ въ Бессарабской губ., гдѣ шелководство занимаетъ первенствующее положеніе во всей южной Россіи, въ трехъ имѣющихся тамъ питомникахъ находилось къ этому самому сроку 63.500 сѣянцевъ и только 5.100 саженцевъ. Само собою разумѣется, что такое соотношеніе между питомниками двухъ вышеназванныхъ губерній, имѣющихъ вышеприведенныя количества посадочнаго матеріала, можетъ привести къ очень нежелательнымъ результатамъ. Что касается количества посадочнаго матеріала, находящагося во всѣхъ питомникахъ южно-русскаго раіона, то оно къ осени 1913 г. выражалось слѣдующими цифрами: сѣянцевъ имѣлось 1.436.501; саженцевъ—189.040 противъ 2.812.900 сѣянцевъ и 187.895 саженцевъ къ осени 1914 г.

Губерніи.	Питомники.		С ѣ я н ц ы.		С а ж е н ц ы.	
	1913 г.	1914 г.	1913 г.	1914 г.	1913 г.	1914 г.
Астраханская	3	4	60.000	49.400	50.200	34.600
Бессарабская	3	2	63.500	852.100	5.100	10.900
Волынская	—	1	—	—	—	3.500
Екатеринославская .	4	4	6.500	157.000	2.240	—
Кіевская	6	3	424.000	180.000	—	102.000
Курско-Орловская .	1	—	1	—	—	—
Подольская	—	1	—	—	—	20.000
Полтавская	2	—	44.000	—	1.600	—
Таврическая	2	4	90.000	249.900	550	—
Харьковская	1	—	60.000	—	17.400	—
Херсонская	12	13	688.500	1.324.500	111.950	16.895
Итого	34	32	1.436.501	2.812.900	189.040	187.895

Изъ этой таблицы можно усмотрѣть съ одной стороны число питомниковъ въ каждой губерніи, имѣющихъ посадочный матеріаль, а съ другой—количество его. Эти цифровыя данныя также указываютъ, достаточно ли число питомниковъ въ данной губерніи и имѣется ли въ нихъ необходимое количество посадочнаго матеріала.

Инструкторская дѣятельность. Инструкторскій персоналъ въ южно-русскомъ районѣ болѣе, чѣмъ достаточень, принимая во вниманіе сравнительно малый процентъ земельныхъ участковъ, занятыхъ шелководствомъ. Такъ, инструкторская дѣятельность распределѣна по районамъ слѣдующимъ образомъ:

въ Астраханской губ. . . .	2	инструктора
» Бессарабской »	3	»
» Кіевской »	2	»
» Таврической »	1	»
» Харьковской »	1	»
» Херсонской »	2	»

Не станемъ описывать ихъ дѣятельности въ виду того, что она была уже на страницахъ этого очерка нѣсколько разъ подробно изложена; отмѣтимъ только, что инструкторская дѣятельность должна была быть гораздо интенсивнѣе, чѣмъ до сихъ поръ.

Затраты. Переходя къ затратамъ, сдѣланнымъ Департаментомъ Земледѣлія на эту отрасль промышленности въ южной Россіи, необхо-

димо отмѣтити непропорціональный ростъ ихъ по отношенію къ достигнутымъ результатамъ. Если обратимся къ цифровымъ даннымъ, то онѣ показываютъ намъ слѣдующее:

Года.	Расходы по мѣропріятіямъ.		Расходы по инструк. дѣятельн.		Итого.	Урожай коконовъ.
	Р	у	б	л		
1907	8.700		1.800		10.500	4.000
1908	10.200		3.300		13.500	4.500
1909	10.700		4.200		14.900	5.300
1910	17.187		5.200		22.387	5.400
1911	23.743		7.875		31.618	7.500
1912	35.411		9.550		44.961	6.300

Исходя изъ этихъ цифръ, мы не станемъ отрицать благихъ намѣреній Департамента Земледѣлія въ дѣлѣ содѣйствія шелководству на югѣ Россіи. Не нужно забывать, что для населенія этого шелководнаго района, кромѣ южной части Бессарабской губерніи, эта отрасль промышленности является совершенно новой. Заботливое отношеніе къ нему, какъ со стороны Департамента, такъ и общественныхъ организацій, земствъ и частныхъ лицъ, поведетъ къ тому, что этотъ районъ въ состояніи будетъ давать не нынѣшнее ничтожное количество пудовъ коконовъ, а много больше. Для этого необходима интенсивная дѣятельность, въ видѣ всевозможныхъ поощрительныхъ мѣропріятій, которыя, конечно, потребуютъ и значительныхъ расходовъ. Израсходовавъ эти суммы на пользу шелководства, можно быть увѣреннымъ, что оно станетъ въ Россіи одной изъ главныхъ сельскохозяйственныхъ отраслей, являясь при этомъ занятіемъ преимущественно мелкихъ хозяйствъ, служа имъ большимъ подспорьемъ.

